




Manual de serviço do Dell™ Vostro™ 3400

[Trabalhar no computador](#)
[Especificações](#)
[Retirar e voltar a colocar peças](#)
[Configuração do sistema](#)
[Diagnóstico](#)

Notas, Avisos e Advertências

-  **NOTA:** Uma NOTA fornece informações importantes para ajudar a utilizar melhor o computador.
-  **AVISO:** Um AVISO alerta para a possibilidade de danos no hardware ou de perda de dados, caso as instruções não sejam seguidas .
-  **ADVERTÊNCIA:** Uma ADVERTÊNCIA indica potenciais danos no equipamento, lesões corporais ou mesmo morte.

Se adquiriu um computador Dell™ n Series, quaisquer referências neste documento aos sistemas operativos da Microsoft® Windows® não são aplicáveis.

As informações contidas neste documento estão sujeitas a alterações sem aviso prévio.
© 2010 Dell Inc. Todos os direitos reservados.

É estritamente proibida qualquer reprodução destes materiais sem autorização por escrito da Dell Inc.

Marcas comerciais utilizadas neste documento: *Dell*, o logótipo *DELL*, e *Vostro* são marcas comerciais da Dell Inc.; *Intel* e *Core* são marcas comerciais ou marcas registadas da Intel Corporation; *Microsoft*, *Windows*, *Windows Vista*, e o botão de iniciar do *Windows Vista* são marcas comerciais ou marcas comerciais registadas da Microsoft Corporation nos Estados Unidos e/ou noutros países; *Bluetooth* é uma marca comercial registada da Bluetooth SIG, Inc.

Outros nomes e marcas comerciais podem ser mencionados neste documento como referência às entidades que invocam as marcas e nomes ou respectivos produtos. A Dell Inc. renuncia a quaisquer interesses de propriedade relativamente a nomes e marcas comerciais de terceiros.

Junho de 2010 Rev. A00

[Voltar à página do Índice](#)

Placa de áudio

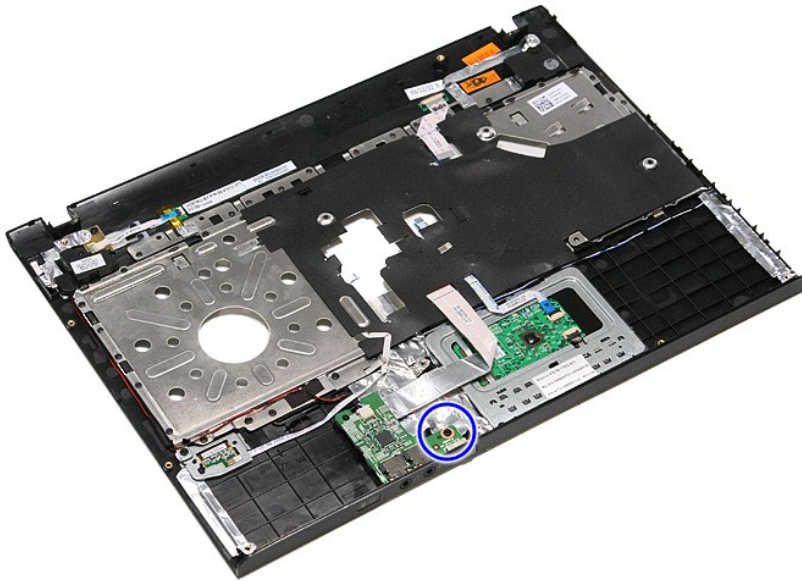
Manual de serviço do Dell™ Vostro™ 3400

⚠ ADVERTÊNCIA: Antes de trabalhar no interior do computador, leia as informações de segurança fornecidas com o mesmo. Para obter informações adicionais sobre os melhores procedimentos de segurança, consulte a página inicial da conformidade de regulamentos em www.dell.com/regulatory_compliance.

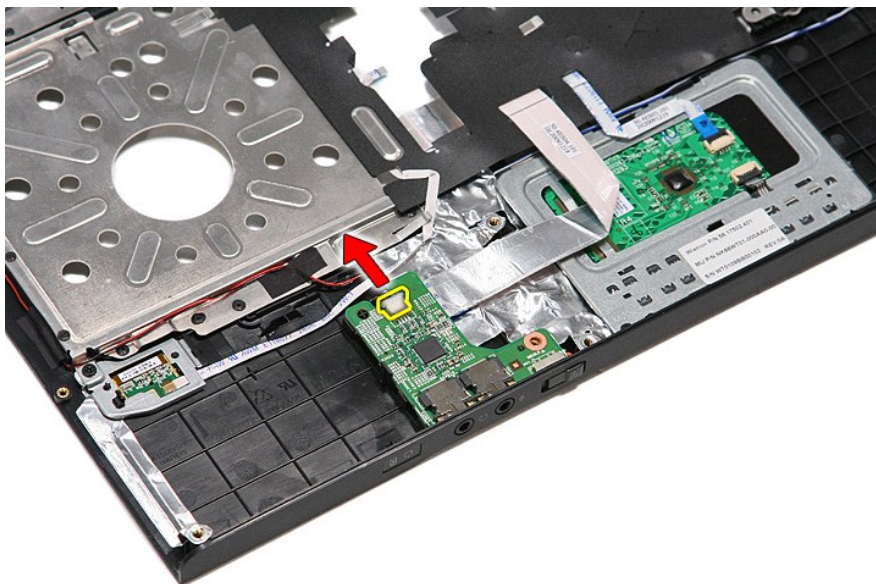
Retirar a placa de áudio



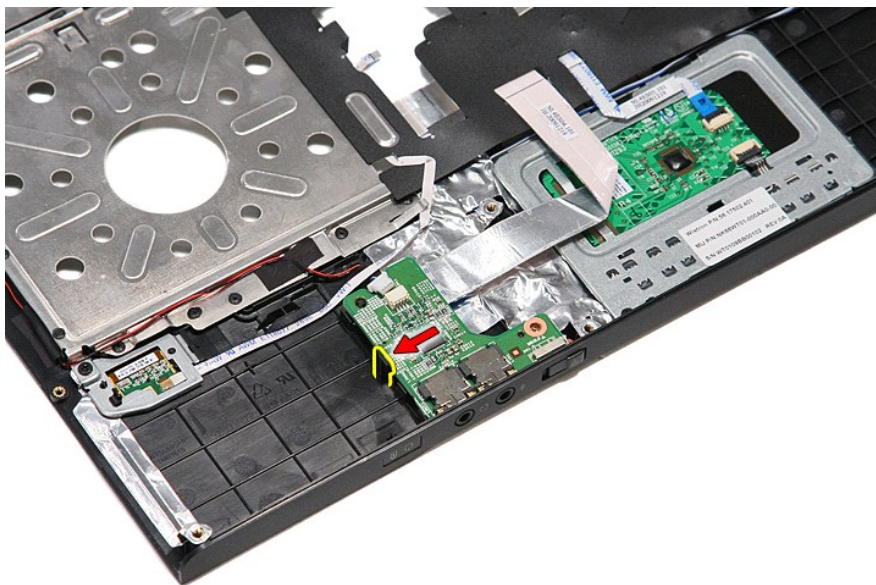
1. Siga os procedimentos indicados em [Antes de efectuar qualquer procedimento no interior do computador](#).
2. Retire a [bateria](#).
3. Retire a [tampa da base](#).
4. Retire o [conjunto da unidade de disco rígido](#).
5. Retire a [unidade óptica](#).
6. Retire o [teclado](#).
7. Retire o [apoio para os pulsos](#).
8. Retire o parafuso que fixa a placa de áudio ao apoio para os pulsos.



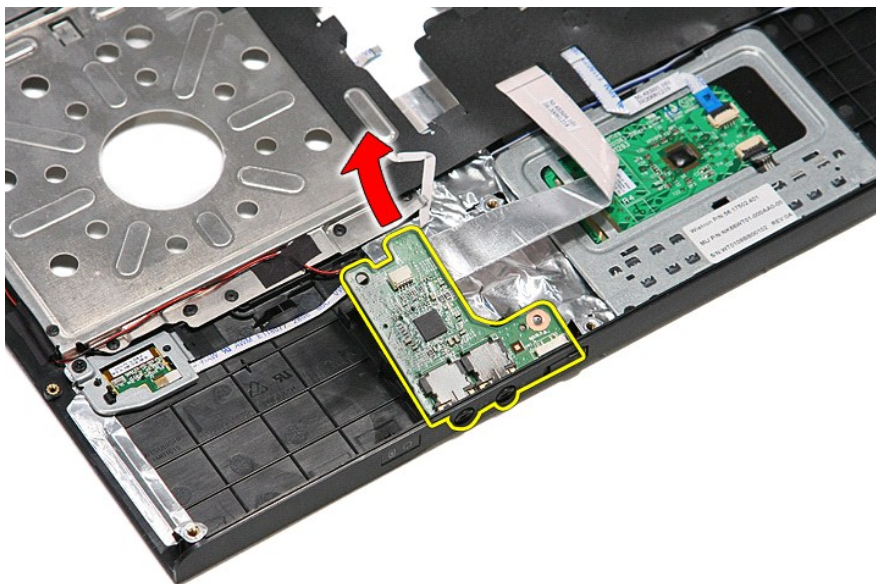
9. Desligue o cabo do altifalante do respectivo conector na placa de áudio.



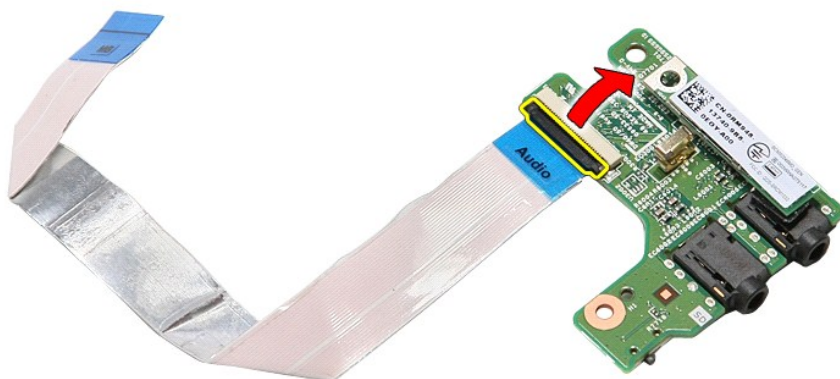
10. Abra com cuidado o trinco que fixa a placa de áudio ao computador.



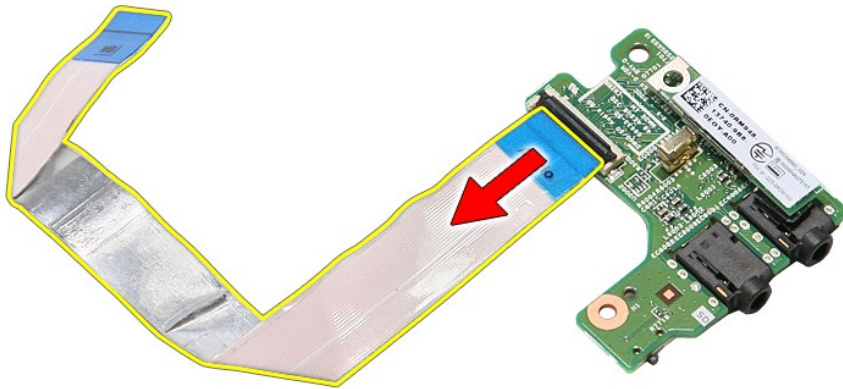
11. Levante a placa de áudio a direito para cima e retire-a do computador.



12. Abra o grampo que fixa o cabo de dados da placa de áudio à respectiva placa.



13. Desligue o cabo de dados da placa de áudio do respectivo conector na placa de áudio.



Voltar a colocar a placa de áudio

Para voltar a colocar a placa de áudio, repita os passos acima indicados pela ordem inversa.

[Voltar à página do Índice](#)

[Voltar à página do Índice](#)

Tampa da base

Manual de serviço do Dell™ Vostro™ 3400

⚠ ADVERTÊNCIA: Antes de trabalhar no interior do computador, leia as informações de segurança fornecidas com o mesmo. Para obter informações adicionais sobre os melhores procedimentos de segurança, consulte a página inicial da conformidade de regulamentos em www.dell.com/regulatory_compliance.

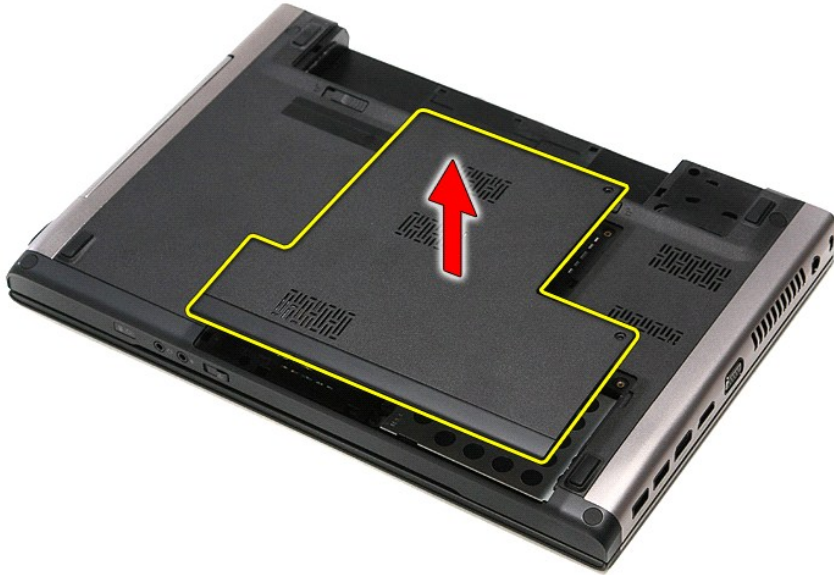
Retirar a tampa da base



1. Siga os procedimentos indicados em [Antes de efectuar qualquer procedimento no interior do computador](#).
2. Retire a [bateria](#).
3. Remova os parafusos que fixam a tampa da base ao computador.



4. Levante e retire a tampa da base do computador.



Voltar a colocar a tampa da base

Para voltar a colocar a tampa da base, repita os passos acima indicados pela ordem inversa.

[Voltar à página do Índice](#)

[Voltar à página do Índice](#)

Bateria

Manual de serviço do Dell™ Vostro™ 3400

⚠ ADVERTÊNCIA: Antes de trabalhar no interior do computador, leia as informações de segurança fornecidas com o mesmo. Para obter informações adicionais sobre os melhores procedimentos de segurança, consulte a página inicial da conformidade de regulamentos em www.dell.com/regulatory_compliance.

Retirar a bateria



📌 NOTA: Poderá ser necessário instalar o Adobe® Flash® Player em Adobe.com para visualizar as seguintes ilustrações.

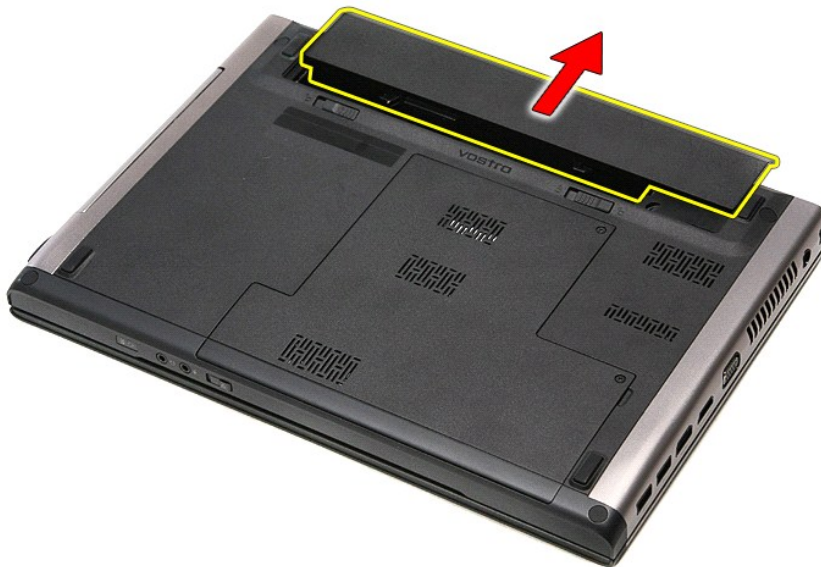
1. Siga os procedimentos indicados em [Antes de efectuar qualquer procedimento no interior do computador](#).
2. Vire o computador ao contrário.
3. Faça deslizar o trinco de desbloqueio da bateria para a posição de desbloqueio.



4. Faça deslizar o outro trinco de desbloqueio da bateria para a posição de desbloqueio.



5. Faça deslizar a bateria e retire-a do computador.



Voltar a colocar a bateria

Para voltar a colocar a bateria, repita os passos acima indicados pela ordem inversa.

[Voltar à página do Índice](#)

[Voltar à página do Índice](#)

Configuração do sistema

Manual de serviço do Dell™ Vostro™ 3400


- [Descrição geral](#)
- [Entrar na configuração do sistema](#)
- [Ecrãs de configuração do sistema](#)
- [Opções de configuração do sistema](#)

Descrição geral

Utilize a Configuração do sistema da seguinte forma:


- 1 Para alterar as informações de configuração do sistema após adicionar, alterar ou remover qualquer hardware do computador
- 1 Para definir ou alterar uma opção seleccionável pelo utilizador, tal como a palavra-passe do utilizador
- 1 Para ler a quantidade de memória actual ou definir o tipo de unidade de disco rígido instalado

Antes de utilizar a Configuração do sistema, recomenda-se que anote as informações do ecrã de configuração do sistema para referência futura.

 **AVISO:** Não altere as definições deste programa, excepto se for um utilizador de computadores com muita experiência. Certas alterações podem fazer com que o computador não funcione correctamente.

Entrar na configuração do sistema

1. Ligue (ou reinicie) o computador.
2. Quando o logótipo DELL™ azul for apresentado, aguarde a linha de comandos F2.
3. Quando for apresentada a linha de comandos F2, prima <F2> imediatamente.

 **NOTA:** A solicitação do comando F2 indica que o teclado foi iniciado. Esta solicitação de comando pode surgir de forma muito rápida e, por isso, deve aguardar atentamente até que esta surja e, em seguida, prima <F2>. Se premir <F2> antes da solicitação de comando, essa acção não terá qualquer efeito.

4. Se esperar demasiado tempo e o logótipo do sistema operativo for apresentado, continue a aguardar até visualizar o ambiente de trabalho do Microsoft® Windows®. Em seguida, desligue o computador e tente novamente.

Ecrãs de configuração do sistema

Menu — É apresentado na parte superior da janela de configuração do sistema. Este campo fornece um menu para aceder às opções de configuração do sistema. Prima as teclas de < seta para a esquerda > e < seta para a direita > para navegar. Quando é seleccionada uma opção de Menu , uma Options List (Lista de opções) apresenta as opções que definem o hardware instalado no computador.		
Options List (Lista de opções) — É apresentada no lado esquerdo da janela de configuração do sistema. O campo lista funções que definem a configuração do computador, incluindo o hardware instalado, a conservação de energia e as funções de segurança. Percorra a lista com as teclas de seta para cima e para baixo. Quando é seleccionada uma opção, o Options Field (Campo de opções) apresenta as definições actuais e disponíveis para cada opção.	Options Field (Campo das opções) — Surge no lado direito da Options List (Lista de Opções) e contém informações sobre cada opção listada na Options List (Lista de opções). Neste campo, pode visualizar informações sobre o seu computador e alterar as suas definições actuais. Prima <Enter> para alterar as suas definições actuais. Prima <ESC> para regressar a Options List (Lista de opções). NOTA: Nem todas as definições listadas no campo de opção são passíveis de alteração.	Help (Ajuda) — É apresentada no lado direito da janela de configuração do sistema e contém informações de ajuda sobre a opção seleccionada na Options List (Lista de opções).
Key Functions (Funções das teclas) — Surge por baixo de Options Field (Campo das opções) e lista as teclas e as respectivas funções dentro do campo de configuração do sistema activo.		

Para navegar nos ecrãs de configuração do sistema, utilize as seguintes teclas:

Combinação de teclas	Acção
< F2 >	Apresenta informações sobre um item seleccionado na configuração do sistema.
< Esc >	Permite sair da vista actual ou passar da vista actual para a página Exit (Sair) da configuração do sistema.
< Seta para cima > ou < Seta para baixo >	Selecciona um item para ser apresentado.
< Seta para a esquerda > ou < Seta para a direita >	Selecciona um menu para ser apresentado.
- ou +	Permite alterar o valor de um item existente.
< Enter >	Selecciona o sub menu ou executa o comando.

< F9 >	Carrega a predefinição da configuração.
<F10>	Guarda a configuração actual e sai da configuração do sistema.

Opções de configuração do sistema

Main (Principal)

O separador Main (Principal) lista as principais funções de hardware do computador. A tabela abaixo define a função de cada opção.

Main (Principal)	
System (Sistema)	Apresenta o número do modelo do computador.
Dell Bios Version Name (Nome da versão do Bios Dell)	Apresenta a revisão do BIOS.
System Date (Data do sistema)	Repõe a data do calendário interno do computador.
System Time (Hora do sistema)	Repõe a hora do relógio interno do computador.
Processor Type (Tipo de processador)	Apresenta o tipo de processador.
Processor Cores (Núcleos do processador)	Apresenta o número de núcleos do processador.
Processor ID (ID do processador)	Apresenta o ID do processador.
Processor Speed (Velocidade do processador)	Apresenta a velocidade do processador.
Processor Minimum Clock Speed (Velocidade mínima do relógio do processador)	Apresenta a velocidade mínima do relógio do processador.
Processor Maximum Clock Speed (Velocidade máxima do relógio do processador)	Apresenta a velocidade máxima do relógio do processador.
L2 Cache Size (Tamanho da cache L2)	Apresenta o tamanho da cache L2 do processador.
L3 Cache Size (Tamanho da cache L3)	Apresenta o tamanho da cache L3 do processador.
System Memory (Memória do sistema)	Apresenta a capacidade da memória total.
Memory Speed (Velocidade da memória)	Apresenta a velocidade da memória.
Memory Channel Mode (Modo de canal da memória)	Apresenta o modo de canal (canal simples ou duplo).
DIMM A Size (Tamanho do DIMM A)	Apresenta o tamanho da memória instalada na ranhura do DIMM A.
DIMM B Size (Tamanho do DIMM B)	Apresenta o tamanho da memória instalada na ranhura do DIMM B.
Internal HDD (Unidade de disco rígido interna)	Apresenta o número de modelo da unidade de disco rígido.
Fixed Bay Device (Dispositivo para compartimento fixo)	Apresenta o número de modelo da unidade no compartimento fixo.
Video Controller (Controlador de vídeo)	Apresenta o número de modelo da placa de vídeo instalada no computador.
Video BIOS Version (Versão do BIOS de vídeo)	Apresenta a versão do BIOS da placa de vídeo.
Video Memory (Memória de vídeo)	Apresenta o tamanho da memória de vídeo.
Panel Type (Tipo de painel)	Apresenta o tipo de painel do ecrã.
Native Resolution (Resolução nativa)	Apresenta a resolução nativa do ecrã.
Audio Controller (Controlador de áudio)	Apresenta o tipo do controlador de áudio instalado no computador.
WWAN	Apresenta o tipo de placa de rede de área alargada sem fios instalada no computador.
Bluetooth Device (Dispositivo Bluetooth)	Apresenta o tipo de placa Bluetooth® instalada no computador.
Wireless Device (Dispositivo sem fios)	Apresenta o tipo de placa sem fios instalada no computador.
AC Adapter Type (Tipo de adaptador de CA)	Apresenta o tipo de adaptador de CA.

Advanced (Avançadas)

O separador Advanced (Avançadas) permite definir várias funções que afectam o desempenho do computador. A tabela abaixo define a função de cada opção e a respectiva predefinição.

Advanced (Avançadas)		
System Configuration (Configuração do sistema)		
Integrated NIC (NIC integrado)	Activa ou desactiva o fornecimento de corrente à placa de rede integrada.	Predefinição: Enabled (Activado)
SATA Mode (Modo SATA)	Permite alterar o modo do controlador SATA para ATA ou AHCI.	Predefinição: AHCI
External USB ports (Portas USB externas)	Activa ou desactiva as portas USB externas.	Predefinição: Enabled (Activado)
PC card (Placa PC) ou IEEE 1394 port (Porta IEEE 1394)	Activa ou desactiva a porta IEEE 1394.	Predefinição: Enabled (Activado)

eSATA Ports (Portas eSATA)	Activa ou desactiva a porta eSATA.	Predefinição: Enabled (Activado)
Module Bay (Compartimento de módulos)	Activa ou desactiva o compartimento de módulos.	Predefinição: Enabled (Activado)
Fingerprint Reader (Leitor de impressões digitais)	Activa ou desactiva o leitor de impressões digitais.	Predefinição: Enabled (Activado)
ExpressCard	Activa ou desactiva a ranhura de ExpressCard.	Predefinição: Enabled (Activado)
Camera (Câmara)	Activa ou desactiva a câmara.	Predefinição: Enabled (Activado)
Audio MIC Function (Função de áudio MIC)	Activa ou desactiva o microfone.	Predefinição: Enabled (Activado)
Hybrid Graphic (Gráficos híbridos)	Activa ou desactiva a função de gráficos híbridos.	Predefinição: Hybrid (Híbrido)
Performance (Desempenho)		
EIST	Permite que o software altere de forma dinâmica a velocidade do relógio do processador, minimizando assim o consumo de energia a dissipação de calor.	Predefinição: Enabled (Activado)
Execute Disable Bit (Executar desactivar bit)	Proporciona uma melhor protecção contra capacidade da memória intermédia excedida.	Predefinição: Enabled (Activado)
Intel® Virtualization Technology (Tecnologia Intel® Virtualization)	Permite a uma plataforma executar múltiplos sistemas operativos e aplicações em partições independentes, permitindo ao computador funcionar como vários computadores virtuais.	Predefinição: Disabled (Desactivado)
Power Management (Gestão de energia)		
USB Wake Support (Suporte para activar por USB)	Permite aos dispositivos USB activarem o computador a partir do modo de suspensão. Esta funcionalidade só está activa quando o adaptador de AC se encontra ligado.	Predefinição: Enabled (Activado)
Wake On LAN (Activação remota por rede)	Permite que o computador seja activado remotamente. Esta funcionalidade só está activa quando o adaptador de CA se encontra ligado.	Predefinição: Enabled (Activado)
Post Behaviour (Comportamento POST)		
Adapter Warnings (Avisos do adaptador)	Activa ou desactiva os avisos do adaptador.	Predefinição: Enabled (Activado)
Fast Boot (Arranque rápido)	Permite à configuração do sistema ignorar certos testes durante o POST, reduzindo o tempo necessário ao arranque do sistema.	Predefinição: Enabled (Activado)
Keyboard Click (Cliques do teclado)	Activa ou desactiva o som do teclado.	Predefinição: Disabled (Desactivado)
Wireless (Sem fios)		
Internal Bluetooth (Bluetooth interno)	Activa ou desactiva o módulo Bluetooth.	Predefinição: Enabled (Activado)
Internal WLAN (WLAN interno)	Activa ou desactiva o módulo LAN sem fios.	Predefinição: Enabled (Activado)
Internal WWAN (WWAN interno)	Activa ou desactiva o módulo WAN sem fios.	Predefinição: Enabled (Activado)

Security (Segurança)

O separador Security (Segurança) apresenta o estado da segurança e permite gerir as funcionalidades de segurança do computador.

Security (Segurança)	
Service Tag (Etiqueta de serviço)	Apresenta a etiqueta de serviço actual do computador.
Asset Tag (Etiqueta de inventário)	Apresenta a etiqueta de item de inventário.
Unlock Setup Status (Desbloquear estado de configuração)	Especifica se foi atribuída uma palavra-passe de configuração.
Admin Password Status (Estado da palavra-passe de administrador)	Especifica se foi atribuída uma palavra-passe de administrador.
Admin Password (Palavra-passe de administrador)	Permite definir uma palavra-passe de administrador.
System Password Status (Estado da palavra-passe de sistema)	Especifica se foi atribuída uma palavra-passe de sistema.
System Password (Palavra-passe de sistema)	Permite definir uma palavra-passe de sistema.
Password on Boot (Palavra-passe no arranque)	Activa ou desactiva a autenticação sempre que o computador é iniciado.
Password Bypass (Ignorar palavra-passe)	Permite ignorar as palavras-passe de sistema e da unidade de disco rígido quando o computador reinicia. Contudo, tem de introduzir as palavras-passe se estiver a ligar o computador a partir do estado de

	encerrado.
Password Change (Alteração da palavra-passe)	Activa ou desactiva a função de alteração da palavra-passe.
Computrace	Activa ou desactiva a funcionalidade Computrace no computador.
HDD Password Configuration (Configuração da palavra-passe da unidade de disco rígido)	Permite definir uma palavra-passe na unidade de disco rígido interna do computador. A palavra-passe de unidade de disco rígido está sempre activa mesmo quando a unidade é instalada noutra computador.

Boot (Arranque)

O separador Boot (Arranque) permite alterar a sequência de arranque.

Exit (Sair)

Esta secção permite guardar, ignorar e carregar as predefinições, antes de sair da configuração do sistema.

[Voltar à página do Índice](#)

[Voltar à página do Índice](#)

Placa Bluetooth

Manual de serviço do Dell™ Vostro™ 3400

⚠ ADVERTÊNCIA: Antes de trabalhar no interior do computador, leia as informações de segurança fornecidas com o mesmo. Para obter informações adicionais sobre os melhores procedimentos de segurança, consulte a página inicial da conformidade de regulamentos em www.dell.com/regulatory_compliance.

Retirar a placa Bluetooth



1. Siga os procedimentos indicados em [Antes de efectuar qualquer procedimento no interior do computador](#).
2. Retire a [bateria](#).
3. Retire a [tampa da base](#).
4. Retire a [unidade de disco rígido](#).
5. Retire a [unidade óptica](#).
6. Retire o [teclado](#).
7. Retire o [apelo para os pulsos](#).
8. Retire a [placa de áudio](#).
9. Levante a placa Bluetooth® e remova-a da placa de áudio.



Voltar a colocar a placa Bluetooth

Para voltar a colocar a placa Bluetooth, repita os passos acima indicados pela ordem inversa.

[Voltar à página do Índice](#)

[Voltar à página do Índice](#)

Câmara

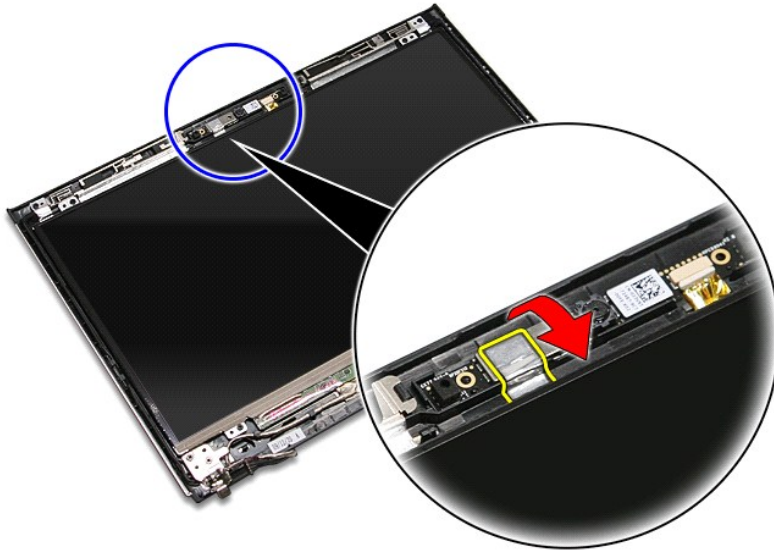
Manual de serviço do Dell™ Vostro™ 3400

⚠️ ADVERTÊNCIA: Antes de trabalhar no interior do computador, leia as informações de segurança fornecidas com o mesmo. Para obter informações adicionais sobre os melhores procedimentos de segurança, consulte a página inicial da conformidade de regulamentos em www.dell.com/regulatory_compliance.

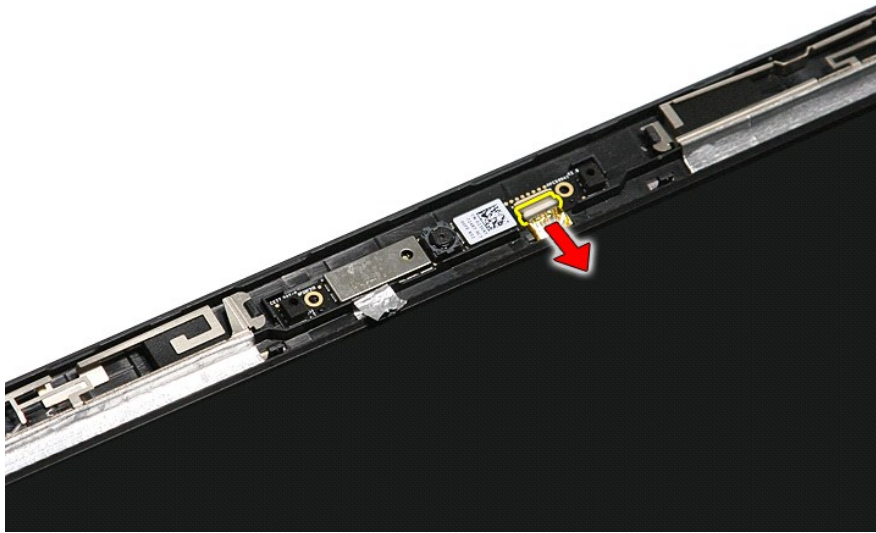
Retirar a câmara



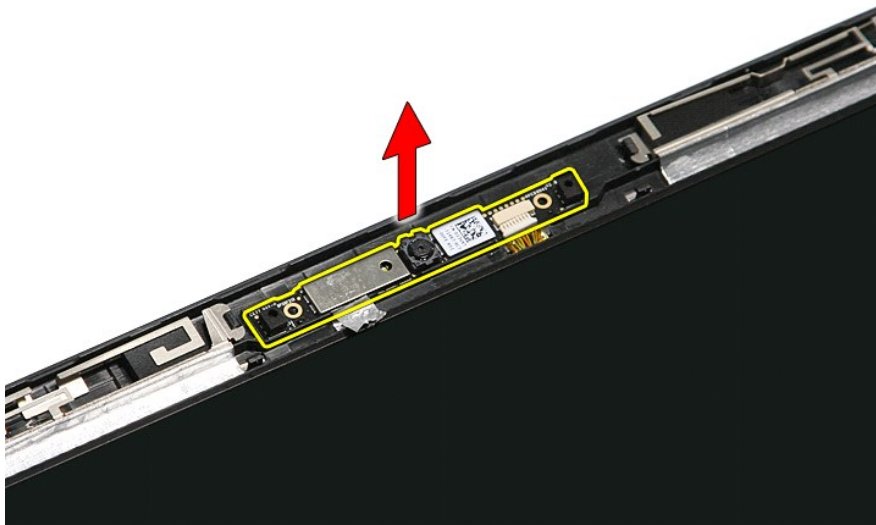
1. Siga os procedimentos indicados em [Antes de efectuar qualquer procedimento no interior do computador](#).
2. Retire a [bateria](#).
3. Retire a [tampa da base](#).
4. Retire a [unidade de disco rígido](#).
5. Retire a [unidade óptica](#).
6. Retire a [placa de rede de área local sem fios \(Wireless Local Area Network - WLAN\)](#).
7. Retire a [placa de rede de área alargada sem fios \(Wireless Wide Area Network - WWAN\)](#).
8. Retire o [teclado](#).
9. Retire o [apoio para os pulsos](#).
10. Retire o [conjunto do ecrã](#).
11. Retire a [moldura do ecrã](#).
12. Retire a fita que fixa a câmara ao conjunto do ecrã.



13. Desligue o cabo da câmara do conjunto do ecrã.



14. Levante a câmara para a retirar do computador.



Voltar a colocar a câmara

Para voltar a colocar a câmara, repita os passos acima indicados pela ordem inversa.

[Voltar à página do Índice](#)

[Voltar à página do Índice](#)

Bateria de célula tipo moeda

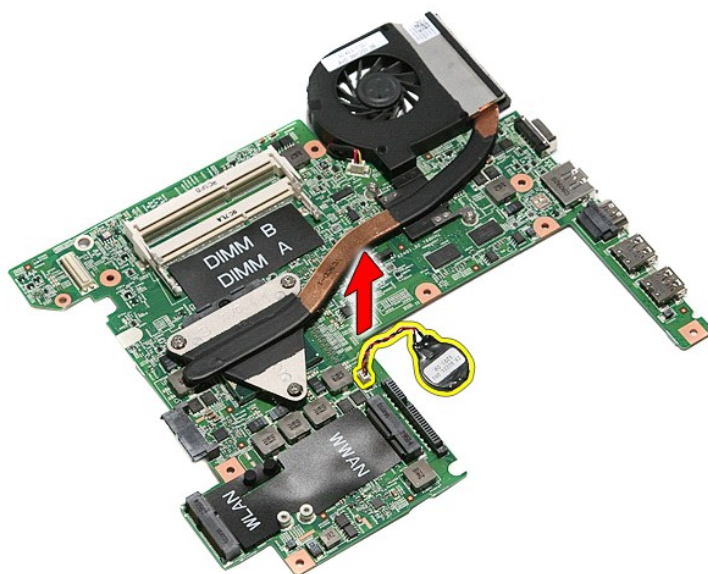
Manual de serviço do Dell™ Vostro™ 3400

⚠ ADVERTÊNCIA: Antes de trabalhar no interior do computador, leia as informações de segurança fornecidas com o mesmo. Para obter informações adicionais sobre os melhores procedimentos de segurança, consulte a página inicial da conformidade de regulamentos em www.dell.com/regulatory_compliance.

Retirar a bateria de célula tipo moeda



1. Siga os procedimentos indicados em [Antes de efectuar qualquer procedimento no interior do computador](#).
2. Retire a [bateria](#).
3. Retire a [tampa da base](#).
4. Retire a [unidade de disco rígido](#).
5. Retire a [unidade óptica](#).
6. Retire a [placa de rede de área local sem fios \(Wireless Local Area Network - WLAN\)](#).
7. Retire a [placa de rede de área alargada sem fios \(Wireless Wide Area Network - WWAN\)](#).
8. Retire o [teclado](#).
9. Retire o [apoio para os pulsos](#).
10. Retire o [conjunto do ecrã](#).
11. Retire o [compartimento da ExpressCard](#).
12. Retire a [placa de sistema](#).
13. Desligue o cabo da bateria de célula tipo moeda da placa de sistema e remova a bateria de célula tipo moeda do computador.



Voltar a colocar a bateria de célula tipo moeda

Para voltar a colocar a bateria de célula tipo moeda, repita os passos acima indicados pela ordem inversa.

[Voltar à página do Índice](#)






[Voltar à página do Índice](#)

Diagnóstico

Manual de serviço do Dell™ Vostro™ 3400

- [Luzes de estado do dispositivo](#)
- [Luzes de estado da bateria](#)
- [Carga e longevidade de bateria](#)
- [Luzes de estado do teclado](#)
- [Códigos de erro indicados pelos LED](#)

Luzes de estado do dispositivo

-  Acende ao ligar o computador e fica intermitente quando o computador se encontrar no modo de gestão de energia.
-  Acende quando o computador lê ou grava dados.
-  Acende fixa ou fica intermitente para indicar o estado de carga da bateria.
-  Acende quando é activado o funcionamento em rede sem fios.
-  Acende quando uma placa com tecnologia sem fios Bluetooth® é activada. Para desactivar apenas a função de tecnologia sem fios Bluetooth, clique com o botão direito do rato no tabuleiro do sistema e seleccione **Disable Bluetooth Radio** (Desactivar rádio por Bluetooth).

Luzes de estado da bateria

Se o computador estiver ligado a uma tomada eléctrica, a luz da bateria funciona do seguinte modo:

- 1 **Luz âmbar e luz azul intermitentes alternadamente** — Um adaptador de CA não autenticado ou não suportado, de outro fabricante, está ligado ao portátil.
- 1 **Luz âmbar intermitente e luz azul fixa alternadamente** — Falha temporária da bateria com adaptador de CA presente.
- 1 **Luz âmbar sempre intermitente** — Falha fatal da bateria com adaptador de CA presente.
- 1 **Luz apagada** — Bateria em modo de carga total com adaptador de CA presente.
- 1 **Luz azul acesa** — Bateria em modo de carga total com adaptador de CA presente.




Carga e longevidade de bateria

Para verificar a carga da bateria, prima e solte o botão de estado no indicador de carga da bateria para acender as luzes que indicam o nível de carga. Cada luz representa aproximadamente 20% da carga total da bateria. Por exemplo, se estiverem acesas quatro luzes, a bateria tem 80% de carga restante. Se não existirem luzes acesas, a bateria está sem carga.

Para verificar a longevidade da bateria utilizando o indicador de carga, prima sem soltar o botão de estado no indicador de carga da bateria durante pelo menos 3 segundos. Se nenhuma luz acender, a bateria está em boas condições e restam mais de 80% da respectiva capacidade de carga original. Cada luz representa uma redução incremental. Se forem apresentadas cinco luzes, restam menos de 60% da capacidade de carga, pelo deverá ponderar substituir a bateria.


Luzes de estado do teclado

As luzes verdes acima do teclado indicam o seguinte:

-  Acende quando o teclado numérico é activado.
-  Acende-se quando a função Caps Lock é activada.
-  Acende-se quando a função Scroll Lock é activada.

Códigos de erro indicados pelos LED

A tabela seguinte mostra os códigos LED que podem ser apresentados quando o computador não consegue concluir um teste POST.

Aspecto	Descrição	Passo seguinte
 LIGADO-INTERMITENTE-INTERMITENTE	nenhum SODIMM instalado	<ol style="list-style-type: none">1. Instale os módulos de memória suportados.2. Se a memória já estiver presente, coloque novamente o(s) módulo(s) em cada encaixe, um de cada vez.3. Tente utilizar uma memória em bom estado de outro computador ou substitua a memória.4. Substitua a placa de sistema.
INTERMITENTE-LIGADO-LIGADO		

	<p>Erro da placa de sistema</p>	<ol style="list-style-type: none"> 1. Volte a colocar o processador. 2. Substitua a placa de sistema. 3. Substitua o processador.
<p>INTERMITENTE-LIGADO-INTERMITENTE</p> 	<p>Erro do painel do ecrã</p>	<ol style="list-style-type: none"> 1. Volte a ligar o cabo do ecrã. 2. Volte a colocar o painel do ecrã. 3. Substitua a placa de vídeo/placa de sistema.
<p>DESLIGADO-INTERMITENTE-DESLIGADO</p> 	<p>Erro de compatibilidade da memória</p>	<ol style="list-style-type: none"> 1. Instale os módulos de memória compatíveis. 2. Se estiverem instalados dois módulos, retire um e teste. Tente o outro módulo no mesmo encaixe e teste. Teste o outro encaixe com ambos os módulos. 3. Substitua a memória. 4. Substitua a placa de sistema.
<p>LIGADO-INTERMITENTE-LIGADO</p> 	<p>A memória foi detectada mas contém erros</p>	<ol style="list-style-type: none"> 1. Encaixe novamente a memória. 2. Se estiverem instalados dois módulos, retire um e teste. Tente o outro módulo no mesmo encaixe e teste. Teste o outro encaixe com ambos os módulos. 3. Substitua a memória. 4. Substitua a placa de sistema.
<p>DESLIGADO-INTERMITENTE-INTERMITENTE</p> 	<p>Erro do modem</p>	<ol style="list-style-type: none"> 1. Encaixe novamente o modem. 2. Substitua o modem. 3. Substitua a placa de sistema.
<p>INTERMITENTE-INTERMITENTE-INTERMITENTE</p> 	<p>Erro da placa de sistema</p>	<ol style="list-style-type: none"> 1. Substitua a placa de sistema.
<p>INTERMITENTE-INTERMITENTE-DESLIGADO</p> 	<p>Erro da ROM opcional</p>	<ol style="list-style-type: none"> 1. Encaixe novamente o dispositivo. 2. Substitua o dispositivo. 3. Substitua a placa de sistema.
<p>DESLIGADO-LIGADO-DESLIGADO</p> 	<p>Erro do dispositivo de armazenamento</p>	<ol style="list-style-type: none"> 1. Encaixe novamente a unidade de disco rígido e a unidade óptica. 2. Teste o computador apenas com a unidade de disco rígido e apenas com a unidade óptica. 3. Substitua o dispositivo que está a provocar a falha. 4. Substitua a placa de sistema.
<p>INTERMITENTE-INTERMITENTE-LIGADO</p> 	<p>Erro da placa de vídeo</p>	<ol style="list-style-type: none"> 1. Substitua a placa de sistema.

[Voltar à página do Índice](#)

[Voltar à página do Índice](#)

Conjunto do ecrã

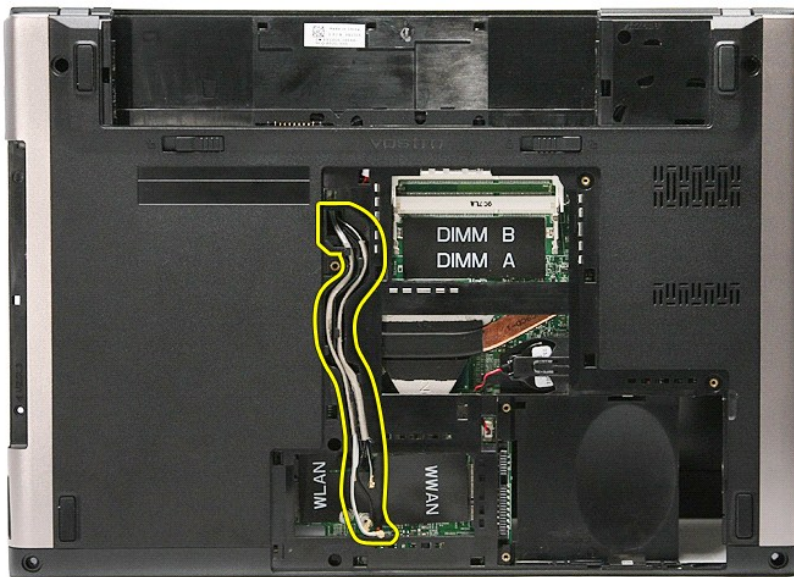
Manual de serviço do Dell™ Vostro™ 3400

⚠ ADVERTÊNCIA: Antes de trabalhar no interior do computador, leia as informações de segurança fornecidas com o mesmo. Para obter informações adicionais sobre os melhores procedimentos de segurança, consulte a página inicial da conformidade de regulamentos em www.dell.com/regulatory_compliance.

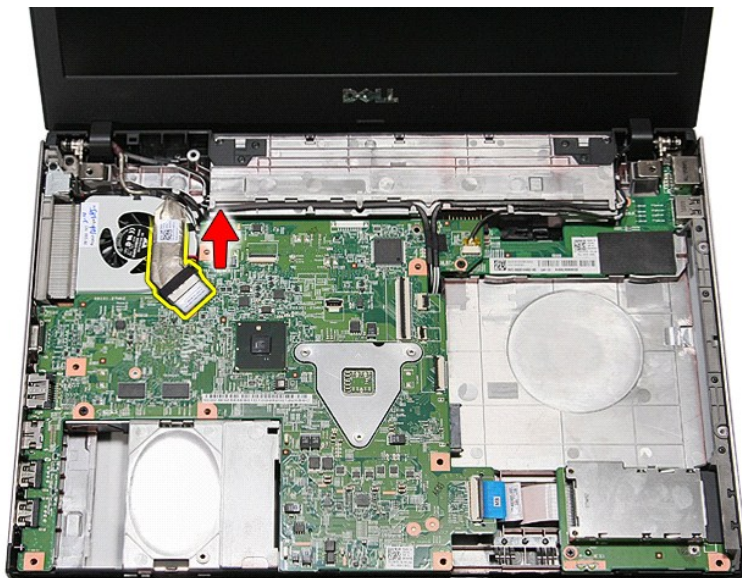
Retirar o conjunto do ecrã



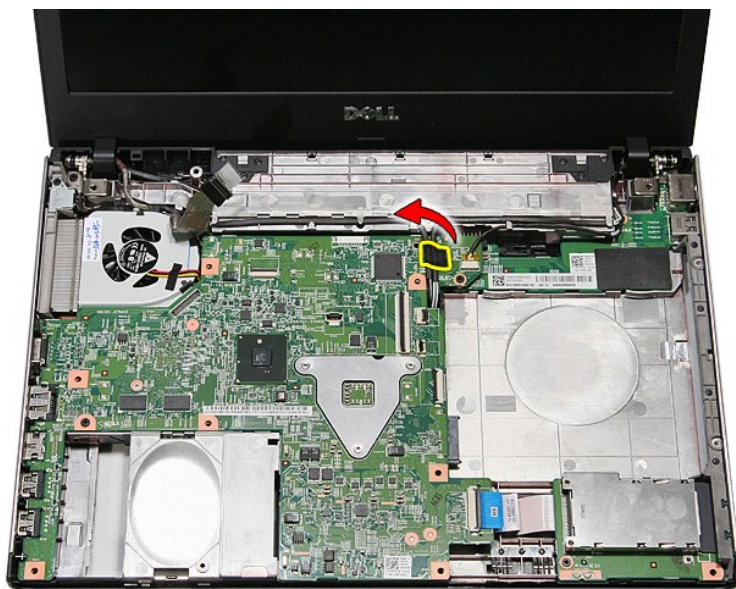
1. Siga os procedimentos indicados em [Antes de efectuar qualquer procedimento no interior do computador](#).
2. Retire a [bateria](#).
3. Retire a [tampa da base](#).
4. Retire a [unidade de disco rígido](#).
5. Retire a [unidade óptica](#).
6. Retire a [placa de rede de área local sem fios \(Wireless Local Area Network - WLAN\)](#).
7. Retire a [placa de rede de área alargada sem fios \(Wireless Wide Area Network - WWAN\)](#).
8. Retire o [teclado](#).
9. Retire o [apoio para os pulsos](#).
10. Vire o computador ao contrário e solte os cabos da antena das respectivas guias de encaminhamento no computador.



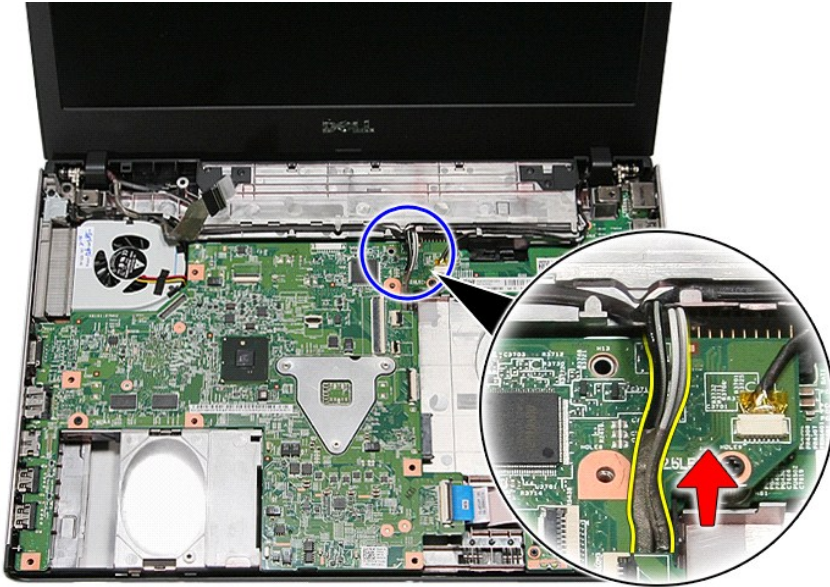
11. Com o lado direito do computador virado para cima, desligue o cabo do ecrã da placa de sistema.



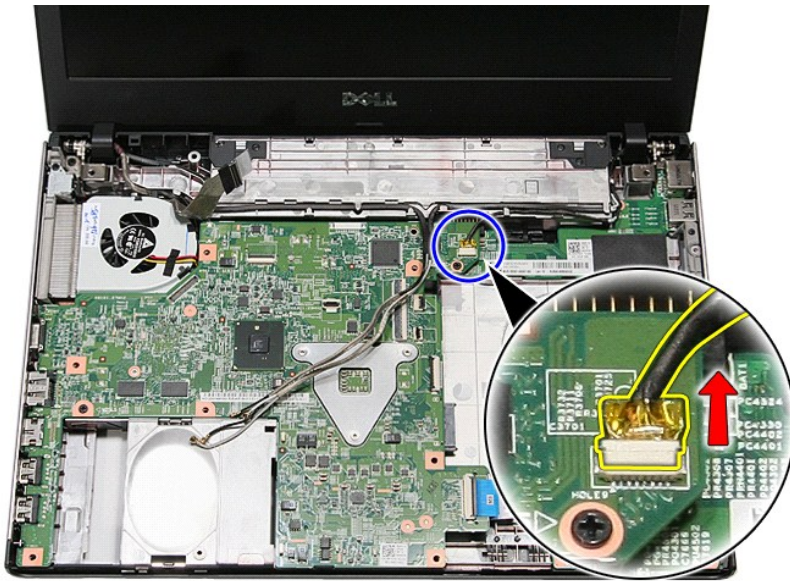
12. Remova a fita que fixa os cabos da antena à placa de sistema.



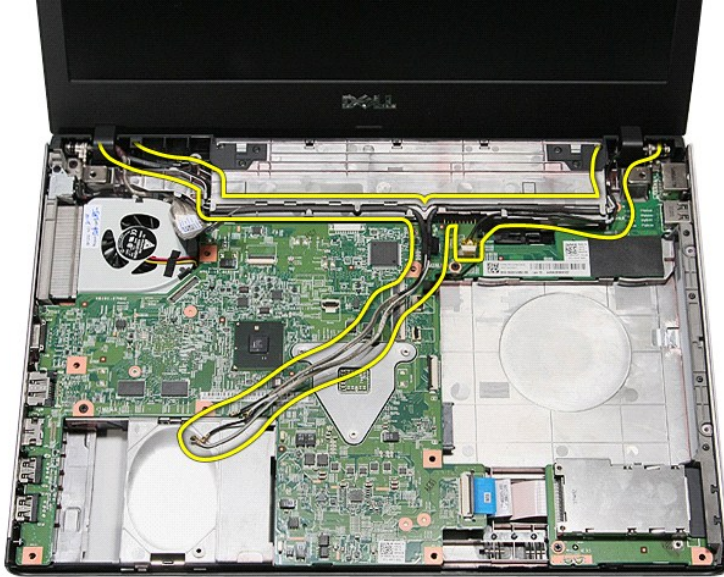
13. Solte os cabos da antena da placa de sistema.



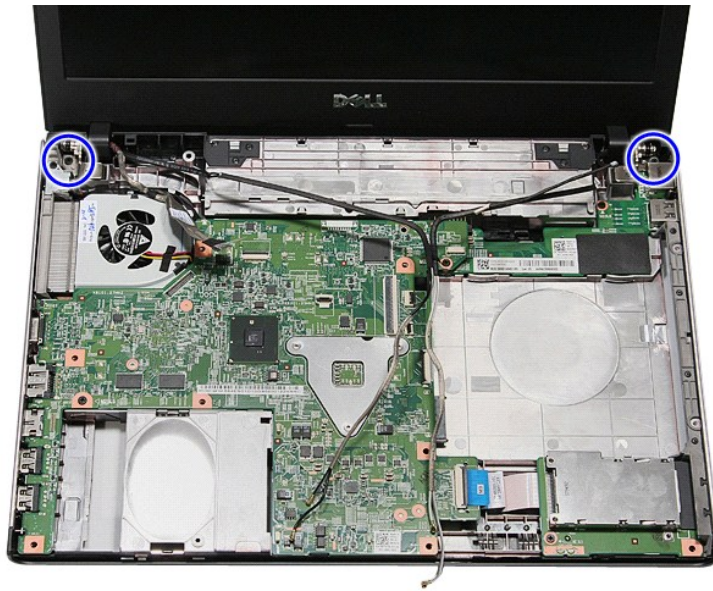
14. Desligue o cabo da câmara do respectivo conector na placa de sistema.



15. Solte os cabos da antena e o cabo da câmara das respectivas guias no computador.



16. Retire os parafusos que fixam o conjunto do ecrã ao computador.



17. Levante o conjunto do ecrã a direito para cima e retire-o do computador.



Voltar a colocar o conjunto do ecrã

Para voltar a colocar o conjunto do ecrã, repita os passos acima indicados pela ordem inversa.

[Voltar à página do Índice](#)

[Voltar à página do Índice](#)

Compartimento para ExpressCard

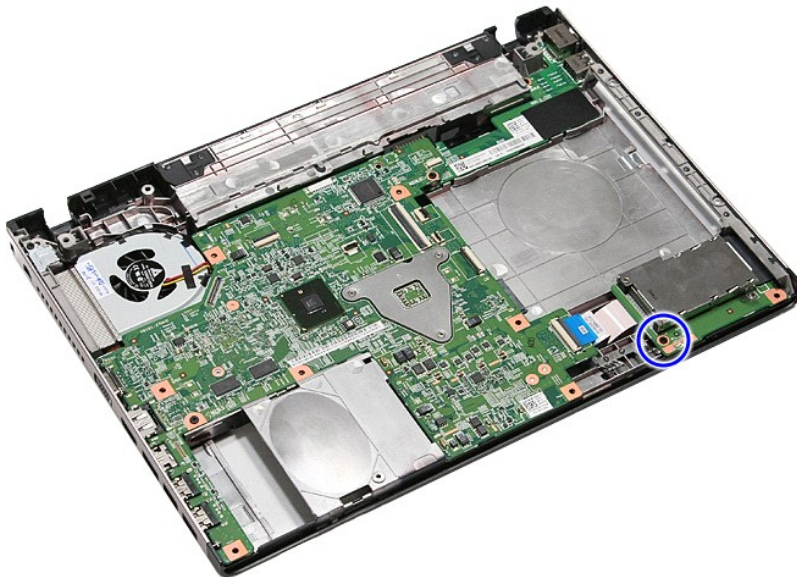
Manual de serviço do Dell™ Vostro™ 3400

⚠️ ADVERTÊNCIA: Antes de trabalhar no interior do computador, leia as informações de segurança fornecidas com o mesmo. Para obter informações adicionais sobre os melhores procedimentos de segurança, consulte a página inicial da conformidade de regulamentos em www.dell.com/regulatory_compliance.

Retirar o compartimento para ExpressCard



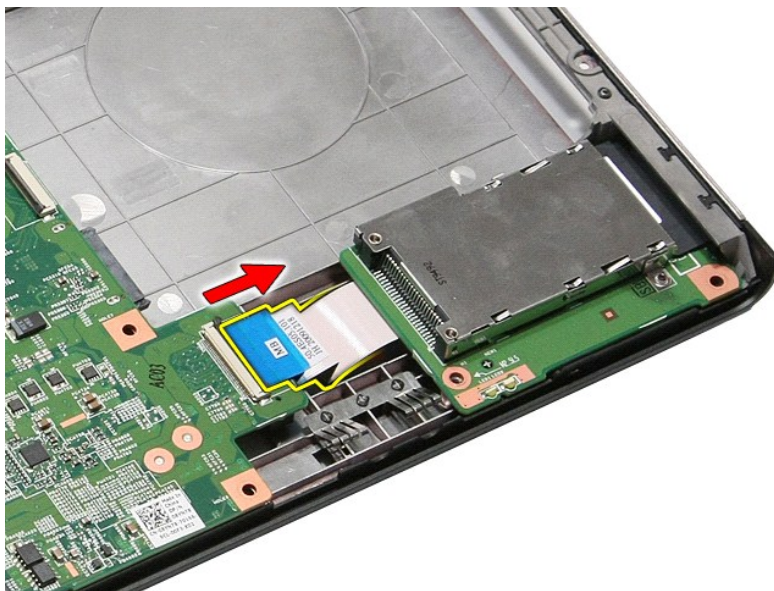
1. Siga os procedimentos indicados em [Antes de efectuar qualquer procedimento no interior do computador](#).
2. Retire a [bateria](#).
3. Retire a [tampa da base](#).
4. Retire a [unidade de disco rígido](#).
5. Retire a [unidade óptica](#).
6. Retire o [teclado](#).
7. Retire o [apoio para os pulsos](#).
8. Retire a [ExpressCard](#) (se aplicável).
9. Retire o parafuso que fixa o compartimento para ExpressCard ao computador.



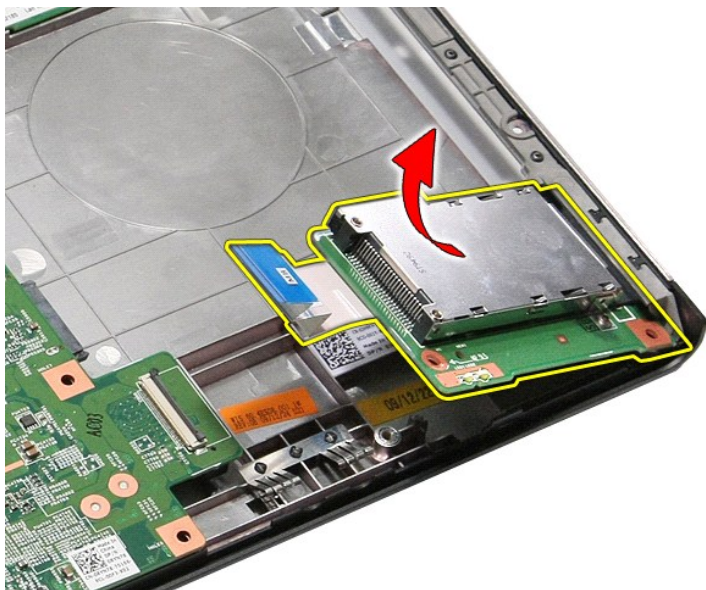
10. Abra o grampo que fixa o cabo do compartimento para ExpressCard ao computador.



11. Desligue o cabo do compartimento para ExpressCard do respectivo conector na placa de sistema.



12. Levante o compartimento para ExpressCard e retire-o do computador.



Voltar a colocar o compartimento para ExpressCard

Para voltar a colocar o compartimento para ExpressCard, repita os passos acima indicados na ordem inversa.

[Voltar à página do Índice](#)

[Voltar à página do Índice](#)

ExpressCard

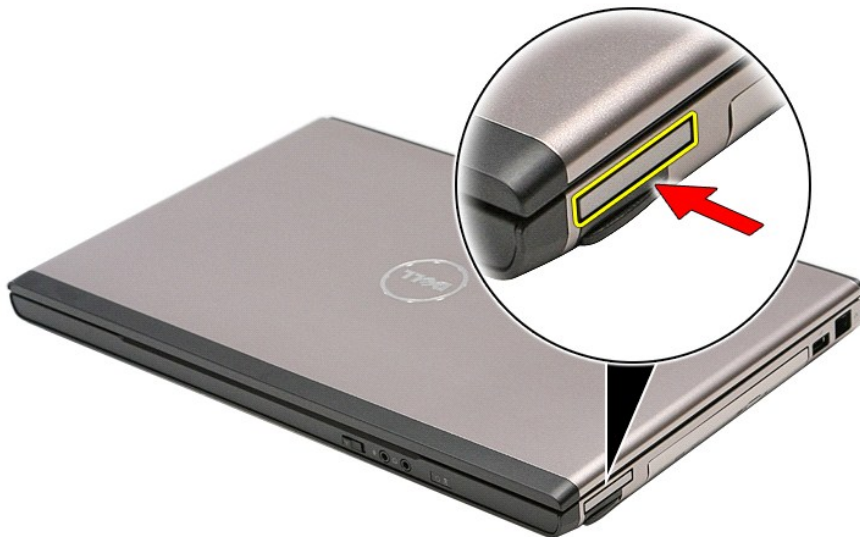
Manual de serviço do Dell™ Vostro™ 3400

⚠ ADVERTÊNCIA: Antes de trabalhar no interior do computador, leia as informações de segurança fornecidas com o mesmo. Para obter informações adicionais sobre os melhores procedimentos de segurança, consulte a página inicial da conformidade de regulamentos em www.dell.com/regulatory_compliance.

Retirar a ExpressCard



1. Siga os procedimentos indicados em [Antes de efectuar qualquer procedimento no interior do computador](#).
2. Pressione a ExpressCard para soltá-la do computador.



3. Faça deslizar a ExpressCard para fora do computador.



Voltar a colocar a ExpressCard

Para voltar a colocar a ExpressCard, repita os passos acima indicados pela ordem inversa.

[Voltar à página do Índice](#)

[Voltar à página do Índice](#)

Unidade de disco rígido

Manual de serviço do Dell™ Vostro™ 3400

⚠️ ADVERTÊNCIA: Antes de trabalhar no interior do computador, leia as informações de segurança fornecidas com o mesmo. Para obter informações adicionais sobre os melhores procedimentos de segurança, consulte a página inicial da conformidade de regulamentos em www.dell.com/regulatory_compliance.

Retirar a unidade de disco rígido



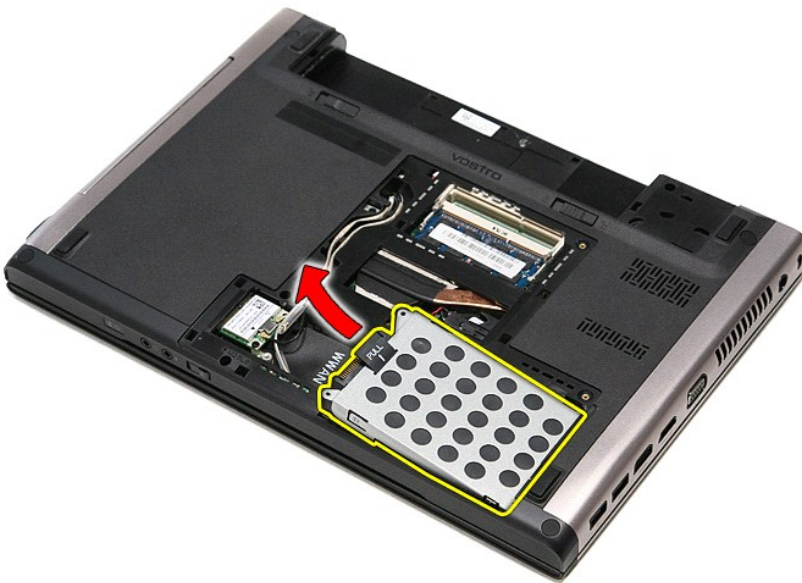
1. Siga os procedimentos indicados em [Antes de efectuar qualquer procedimento no interior do computador](#).
2. Retire a [bateria](#).
3. Retire a [tampa da base](#).
4. Retire os parafusos que fixam o conjunto da unidade de disco rígido à base do computador.



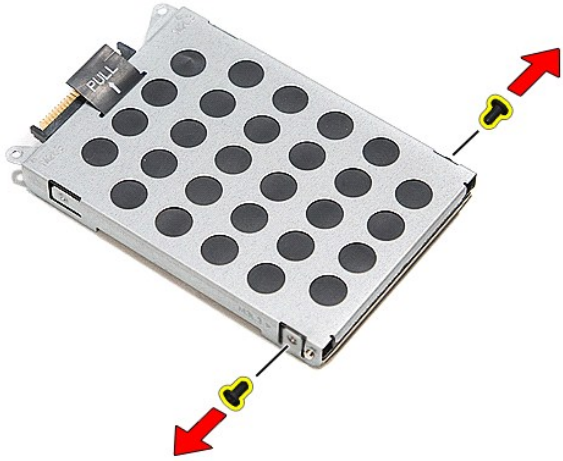
5. Faça deslizar o conjunto da unidade de disco rígido em direcção à parte central do computador.



6. Levante o conjunto da unidade de disco rígido a direito para cima e retire-a do computador.



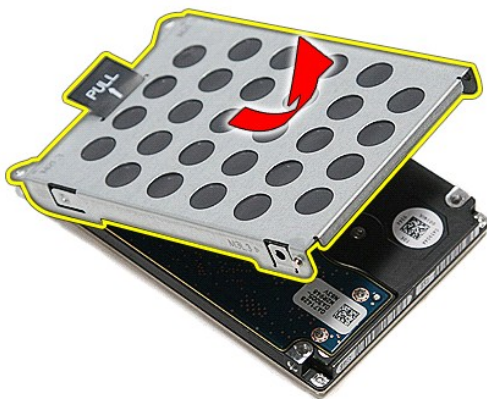
7. Retire os parafusos que fixam o suporte da unidade de disco rígido à unidade de disco rígido.



8. Remova o adaptador da unidade de disco rígido do respectivo conjunto.



9. Levante e retire o suporte da unidade de disco rígido.



Voltar a colocar a unidade de disco rígido

Para voltar a colocar a unidade de disco rígido, execute os passos acima indicados pela ordem inversa.

[Voltar à página do Índice](#)

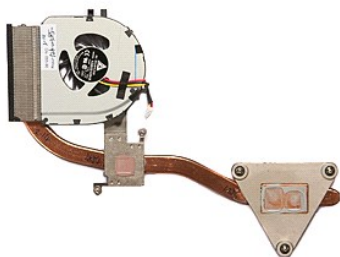
[Voltar à página do Índice](#)

Conjunto de dissipador de calor e ventoinha

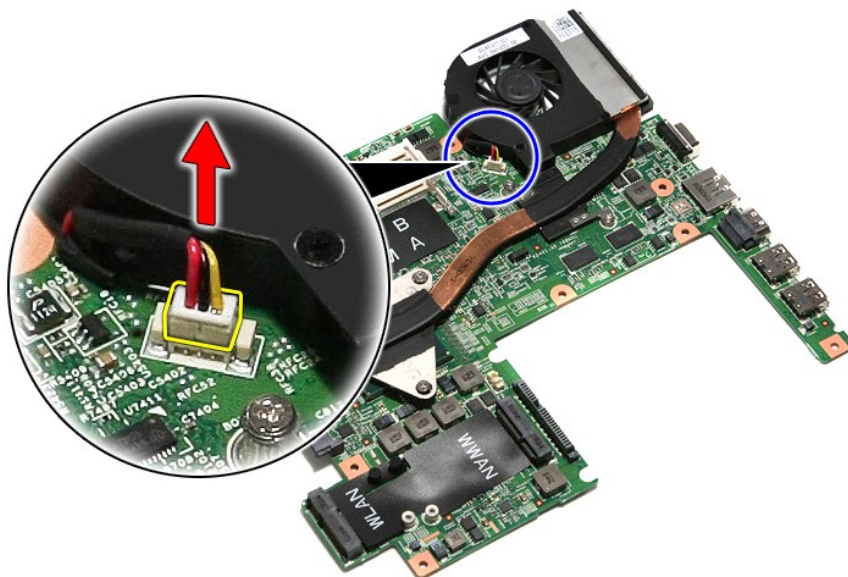
Manual de serviço do Dell™ Vostro™ 3400

⚠ ADVERTÊNCIA: Antes de trabalhar no interior do computador, leia as informações de segurança fornecidas com o mesmo. Para obter informações adicionais sobre os melhores procedimentos de segurança, consulte a página inicial da conformidade de regulamentos em www.dell.com/regulatory_compliance.

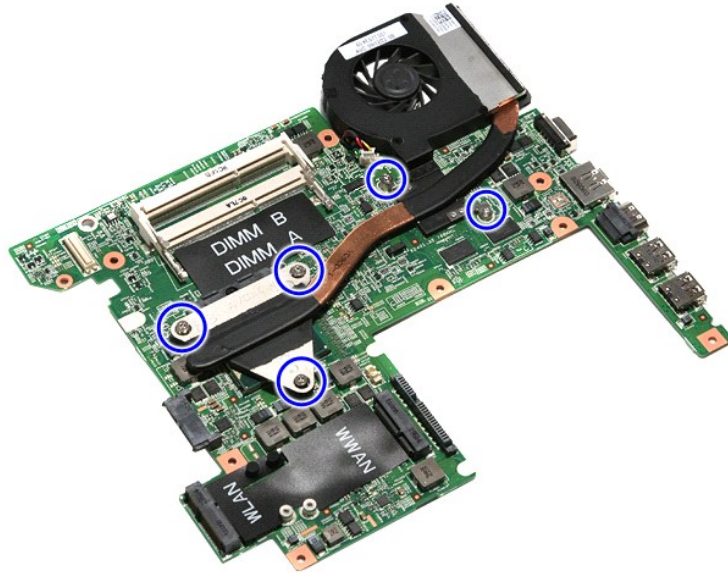
Retirar o conjunto de dissipador de calor e ventoinha



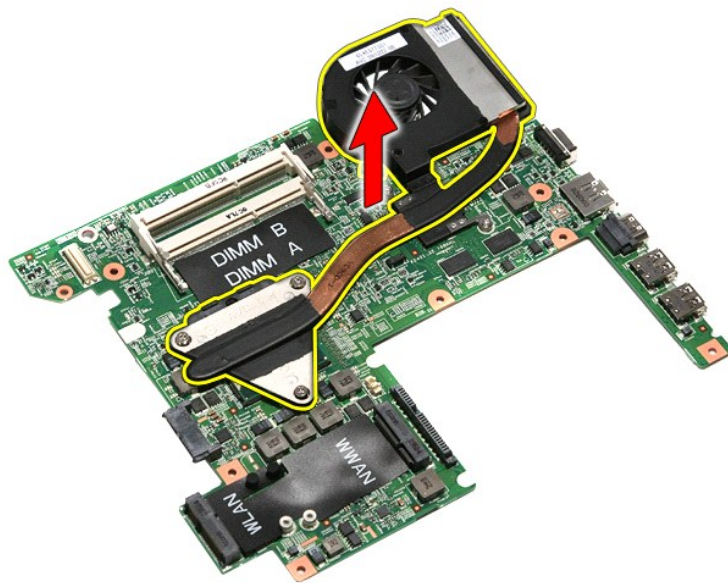
1. Siga os procedimentos indicados em [Antes de efectuar qualquer procedimento no interior do computador](#).
2. Retire a [bateria](#).
3. Retire a [tampa da base](#).
4. Retire a [unidade de disco rígido](#).
5. Retire a [unidade óptica](#).
6. Retire a [placa de rede de área local sem fios \(Wireless Local Area Network - WLAN\)](#).
7. Retire a [placa de rede de área alargada sem fios \(Wireless Wide Area Network - WWAN\)](#).
8. Retire o [teclado](#).
9. Retire o [apoio para os pulsos](#).
10. Retire o [conjunto do ecrã](#).
11. Retire o [compartimento da ExpressCard](#).
12. Retire a [placa de sistema](#).
13. Desligue o cabo da ventoinha da placa de sistema.



14. Retire os parafusos que fixam o conjunto do dissipador de calor e ventoinha à placa de sistema.



15. Levante o conjunto do dissipador de calor e ventoinha da placa de sistema.



Voltar a colocar o conjunto de dissipador de calor e ventoinha

Para voltar a colocar o conjunto do dissipador de calor e ventoinha repita os passos acima indicados pela ordem inversa.

[Voltar à página do Índice](#)

[Voltar à página do Índice](#)

Placa de E/S

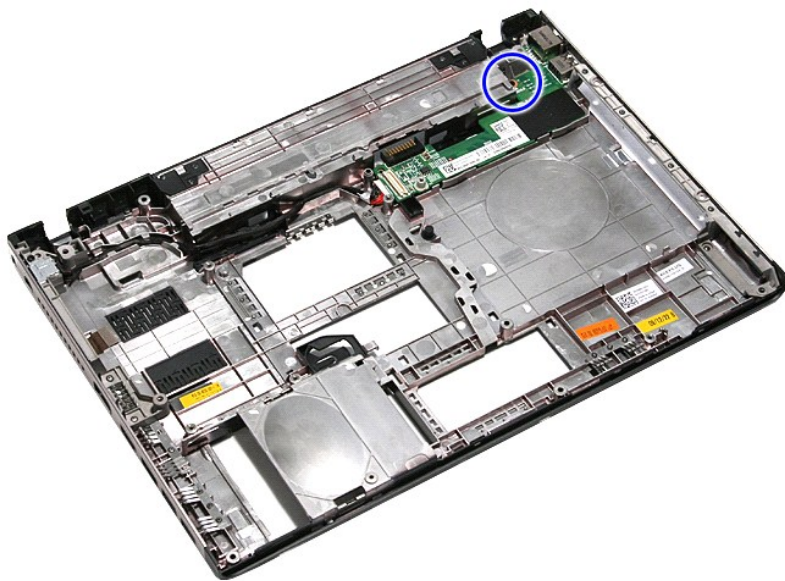
Manual de serviço do Dell™ Vostro™ 3400

⚠️ ADVERTÊNCIA: Antes de trabalhar no interior do computador, leia as informações de segurança fornecidas com o mesmo. Para obter informações adicionais sobre os melhores procedimentos de segurança, consulte a página inicial da conformidade de regulamentos em www.dell.com/regulatory_compliance.

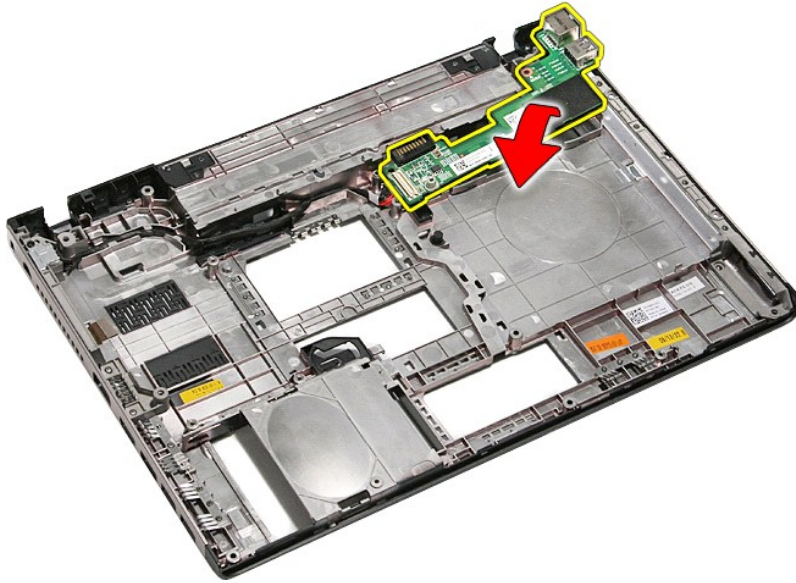
Retirar a placa de E/S



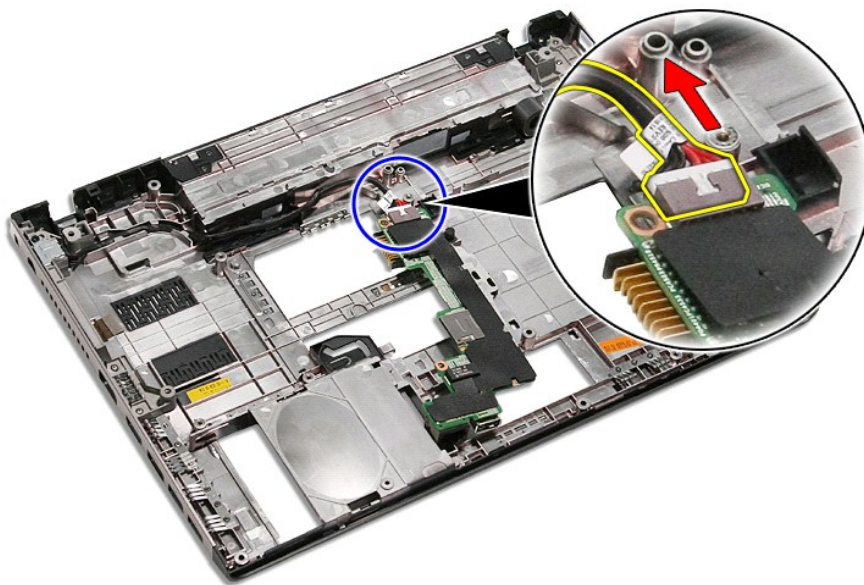
1. Siga os procedimentos indicados em [Antes de efectuar qualquer procedimento no interior do computador](#).
2. Retire a [bateria](#).
3. Retire a [tampa da base](#).
4. Retire a [unidade de disco rígido](#).
5. Retire a [unidade óptica](#).
6. Retire a [placa de rede de área local sem fios \(Wireless Local Area Network - WLAN\)](#).
7. Retire a [placa de rede de área alargada sem fios \(Wireless Wide Area Network - WWAN\)](#).
8. Retire o [teclado](#).
9. Retire o [apoio para os pulsos](#).
10. Retire o [conjunto do ecrã](#).
11. Retire o [compartimento da ExpressCard](#).
12. Retire a [placa de sistema](#).
13. Retire o parafuso que fixa a placa de E/S ao computador.



14. Levante a placa de E/S e vire-a ao contrário.



15. Desligue o cabo da placa de E/S.



16. Retire a placa de E/S do computador.

Voltar a colocar a placa de E/S

Para voltar a colocar a placa de E/S, repita os passos acima indicados pela ordem inversa.

[Voltar à página do Índice](#)

[Voltar à página do Índice](#)

Teclado

Manual de serviço do Dell™ Vostro™ 3400

⚠️ ADVERTÊNCIA: Antes de trabalhar no interior do computador, leia as informações de segurança fornecidas com o mesmo. Para obter informações adicionais sobre os melhores procedimentos de segurança, consulte a página inicial da conformidade de regulamentos em www.dell.com/regulatory_compliance.

Retirar o teclado



1. Siga os procedimentos indicados em [Antes de efectuar qualquer procedimento no interior do computador](#).
2. Retire a [bateria](#).
3. Vire o computador ao contrário com o lado correcto virado para cima.
4. Utilizando um instrumento aguçado em plástico, carregue nos trincos de desbloqueio e levante o teclado para o soltar.



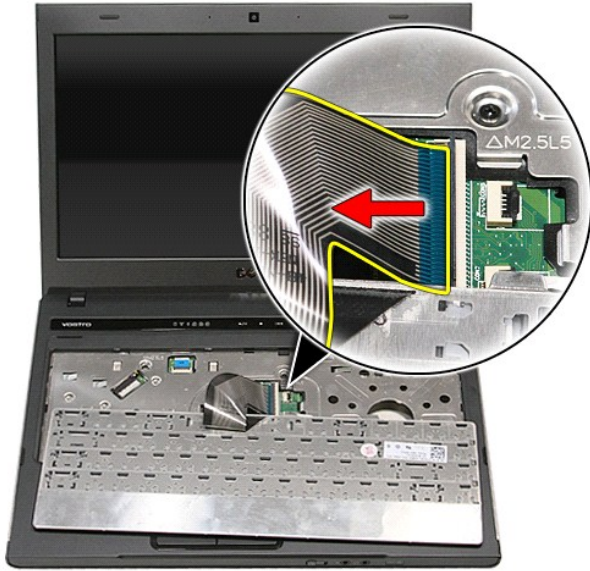
5. Vire o teclado ao contrário e assente-o no apoio para os pulsos.



6. Abra o gancho com cuidado para soltar o cabo do teclado do respectivo conector na placa de sistema.



7. Desligue o cabo do teclado do respectivo conector na placa de sistema e remova o teclado do computador.



Voltar a colocar o teclado

Para voltar a colocar o teclado, repita os passos acima indicados pela ordem inversa.

[Voltar à página do Índice](#)

[Voltar à página do Índice](#)

Moldura do ecrã

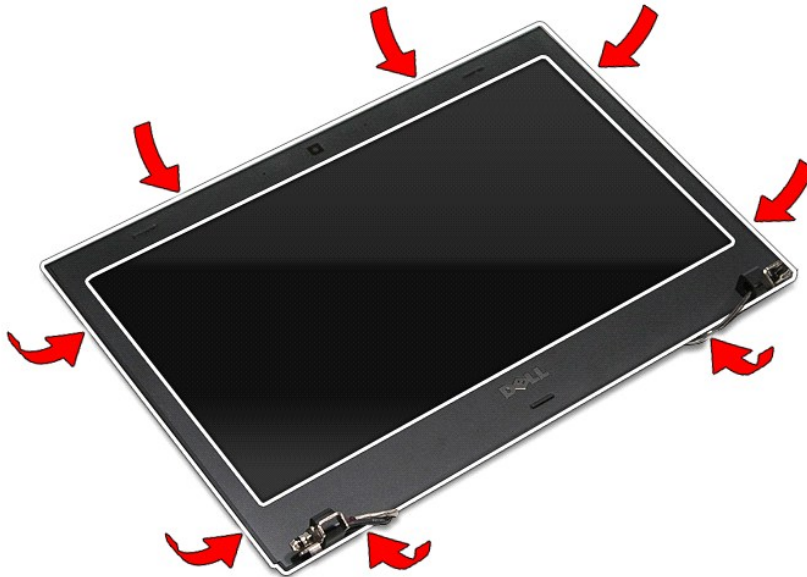
Manual de serviço do Dell™ Vostro™ 3400

⚠️ ADVERTÊNCIA: Antes de trabalhar no interior do computador, leia as informações de segurança fornecidas com o mesmo. Para obter informações adicionais sobre os melhores procedimentos de segurança, consulte a página inicial da conformidade de regulamentos em www.dell.com/regulatory_compliance.

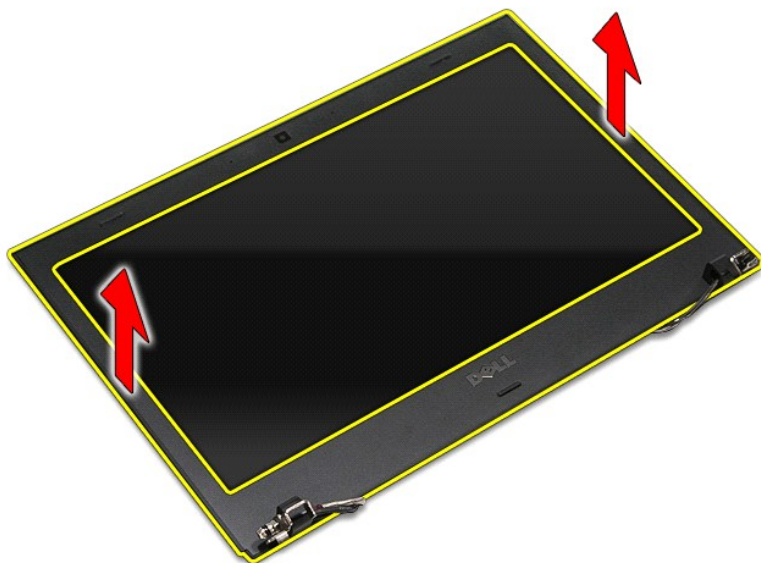
Retirar a moldura do ecrã



1. Siga os procedimentos indicados em [Antes de efectuar qualquer procedimento no interior do computador](#).
2. Retire a [bateria](#).
3. Retire a [tampa da base](#).
4. Retire a [unidade de disco rígido](#).
5. Retire a [unidade óptica](#).
6. Retire a [placa de rede de área local sem fios \(Wireless Local Area Network - WLAN\)](#).
7. Retire a [placa de rede de área alargada sem fios \(Wireless Wide Area Network - WWAN\)](#).
8. Retire o [teclado](#).
9. Retire o [apoio para os pulsos](#).
10. Retire o [conjunto do ecrã](#).
11. Com instrumento plástico pontiagudo, afaste cuidadosamente a moldura do ecrã para soltá-la do conjunto do ecrã.



12. Levante a moldura do ecrã e retire-a do conjunto do ecrã.



Voltar a colocar a moldura do ecrã

Para voltar a colocar a moldura do ecrã, repita os passos acima indicados pela ordem inversa.

[Voltar à página do Índice](#)

[Voltar à página do Índice](#)

Dobradiças do ecrã

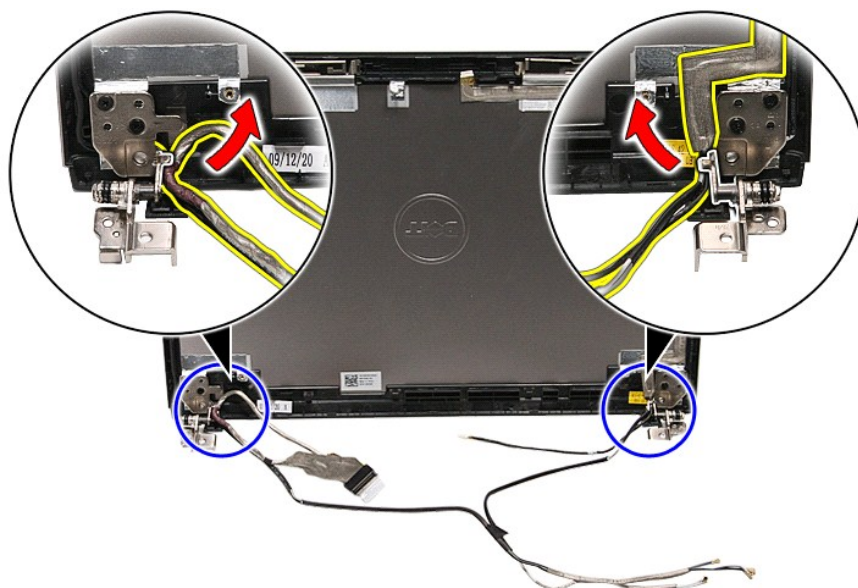
Manual de serviço do Dell™ Vostro™ 3400

⚠ ADVERTÊNCIA: Antes de trabalhar no interior do computador, leia as informações de segurança fornecidas com o mesmo. Para obter informações adicionais sobre os melhores procedimentos de segurança, consulte a página inicial da conformidade de regulamentos em www.dell.com/regulatory_compliance.

Retirar as dobradiças do ecrã



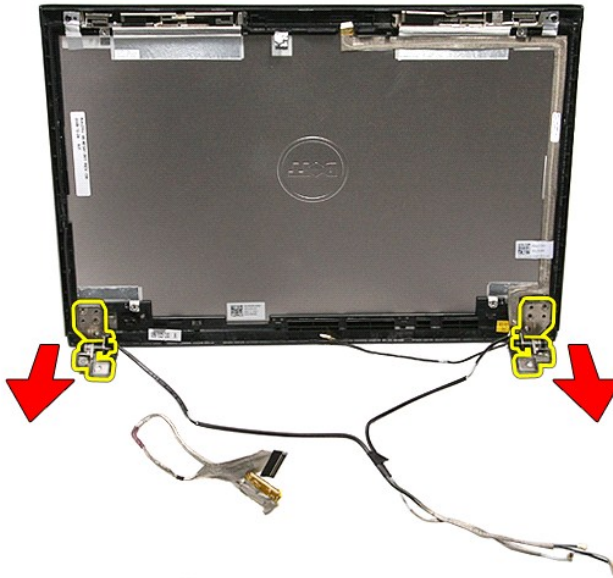
1. Siga os procedimentos indicados em [Antes de efectuar qualquer procedimento no interior do computador](#).
2. Retire a [bateria](#).
3. Retire a [tampa da base](#).
4. Retire a [unidade de disco rígido](#).
5. Retire a [unidade óptica](#).
6. Retire a [placa de rede de área local sem fios \(Wireless Local Area Network - WLAN\)](#).
7. Retire a [placa de rede de área alargada sem fios \(Wireless Wide Area Network - WWAN\)](#).
8. Retire o [teclado](#).
9. Retire o [apoio para os pulsos](#).
10. Retire o [conjunto do ecrã](#).
11. Retire o [painel do ecrã](#).
12. Solte os cabos do ecrã das dobradiças do ecrã.



13. Retire os parafusos que fixam as dobradiças do ecrã à tampa do ecrã.



14. Puxe as dobradiças do ecrã da tampa do ecrã.



Voltar a colocar as dobradiças do ecrã

Para voltar a colocar as dobradiças do ecrã, repita os passos acima indicados pela ordem inversa.

[Voltar à página do Índice](#)

[Voltar à página do Índice](#)

Painel do ecrã

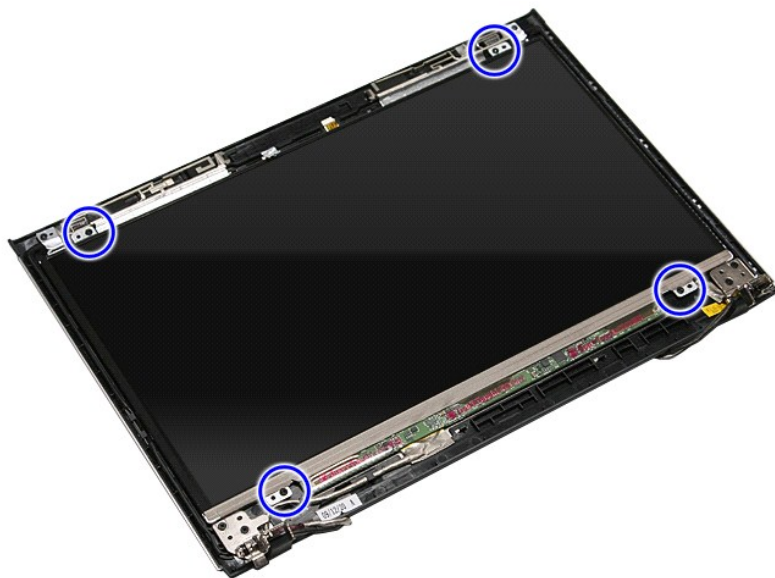
Manual de serviço do Dell™ Vostro™ 3400

⚠ ADVERTÊNCIA: Antes de trabalhar no interior do computador, leia as informações de segurança fornecidas com o mesmo. Para obter informações adicionais sobre os melhores procedimentos de segurança, consulte a página inicial da conformidade de regulamentos em www.dell.com/regulatory_compliance.

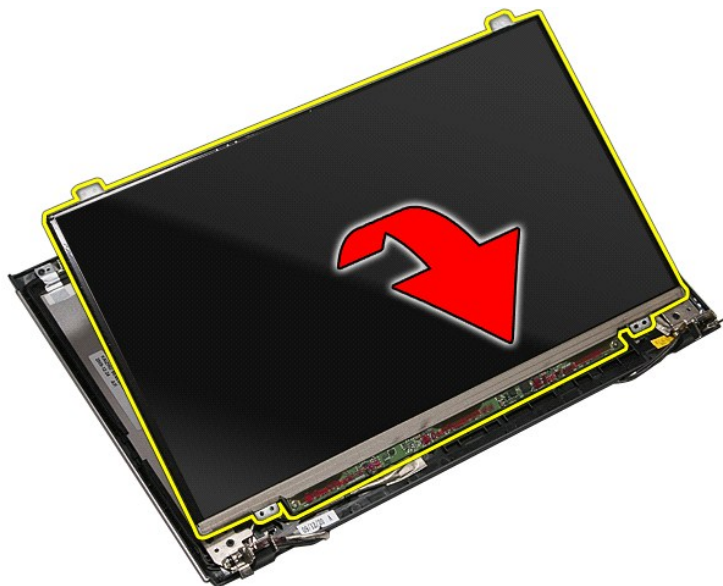
Retirar o painel do ecrã



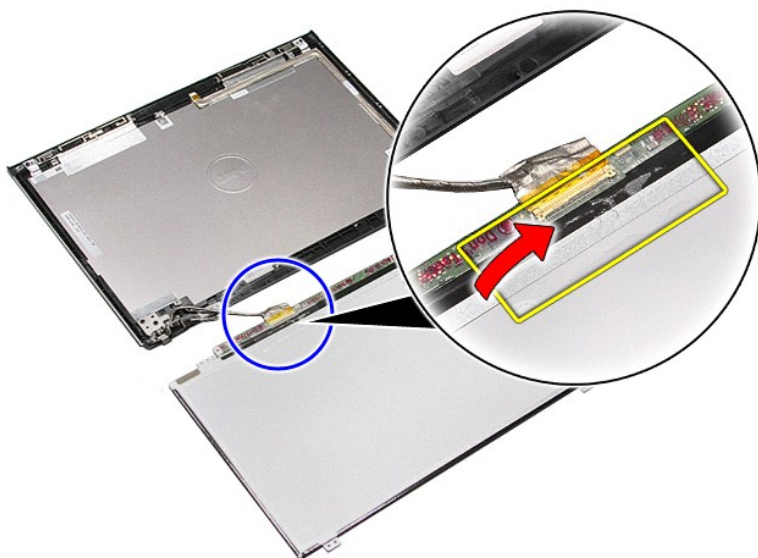
1. Siga os procedimentos indicados em [Antes de efectuar qualquer procedimento no interior do computador](#).
2. Retire a [bateria](#).
3. Retire a [tampa da base](#).
4. Retire a [unidade de disco rígido](#).
5. Retire a [unidade óptica](#).
6. Retire a [placa de rede de área local sem fios \(Wireless Local Area Network - WLAN\)](#).
7. Retire a [placa de rede de área alargada sem fios \(Wireless Wide Area Network - WWAN\)](#).
8. Retire o [teclado](#).
9. Retire o [apoio para os pulsos](#).
10. Retire o [conjunto do ecrã](#).
11. Retire a [moldura do ecrã](#).
12. Retire os parafusos que fixam o painel do ecrã ao conjunto do ecrã.



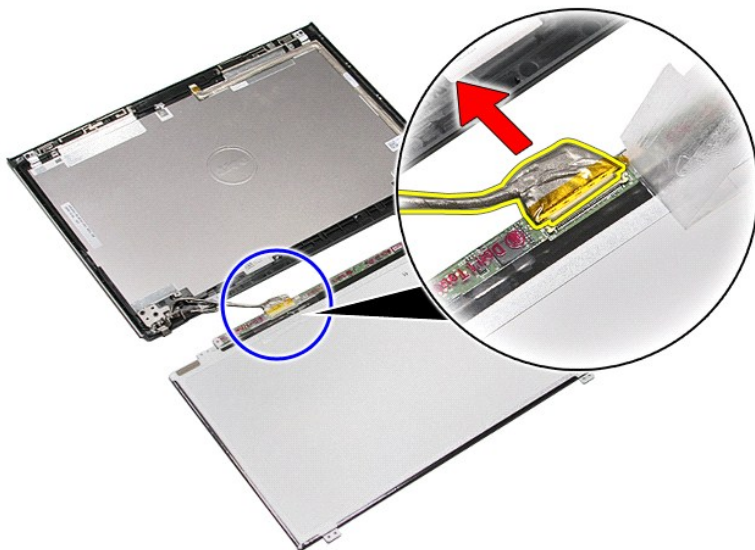
13. Retire o painel do ecrã do conjunto do ecrã, levantando-o com cuidado.



14. Remova a fita que fixa o cabo do ecrã ao conjunto do ecrã.



15. Desligue o cabo do ecrã do painel do ecrã.



16. Retire o painel do ecrã do conjunto do ecrã.

Voltar a colocar o painel do ecrã

Para voltar a colocar o painel do ecrã, repita os passos acima indicados pela ordem inversa.

[Voltar à página do Índice](#)

[Voltar à página do Índice](#)

Memória

Manual de serviço do Dell™ Vostro™ 3400

⚠️ ADVERTÊNCIA: Antes de trabalhar no interior do computador, leia as informações de segurança fornecidas com o mesmo. Para obter informações adicionais sobre os melhores procedimentos de segurança, consulte a página inicial da conformidade de regulamentos em www.dell.com/regulatory_compliance.

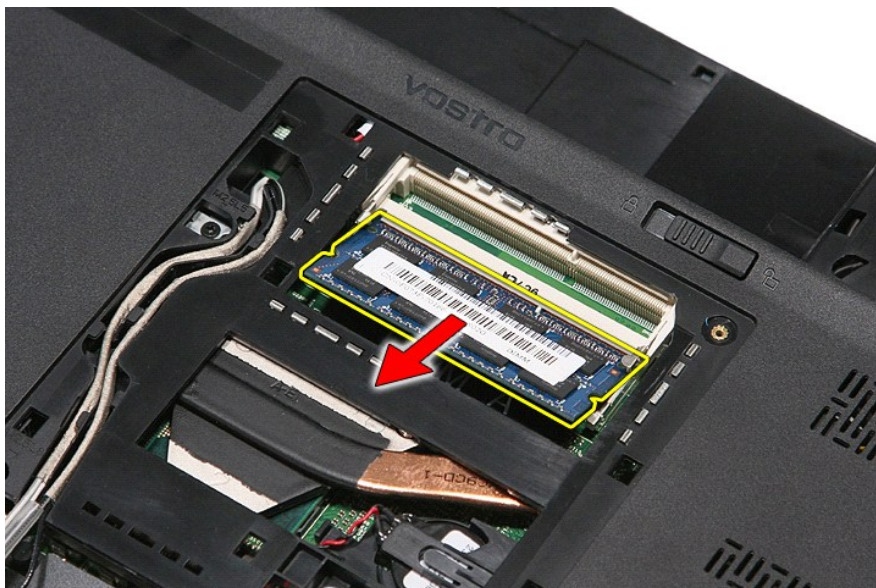
Retirar o(s) módulo(s) de memória



1. Siga os procedimentos indicados em [Antes de efectuar qualquer procedimento no interior do computador](#).
2. Retire a [bateria](#).
3. Retire a [tampa da base](#).
4. Abra os grampos de retenção da memória para soltar o módulo de memória.



5. Retire o módulo de memória do respectivo conector na placa de sistema.



Voltar a colocar o(s) módulo(s) de memória

Para voltar a colocar o(s) módulo(s) de memória, repita os passos acima indicados, pela ordem inversa.

[Voltar à página do Índice](#)

[Voltar à página do Índice](#)

Cartão de memória

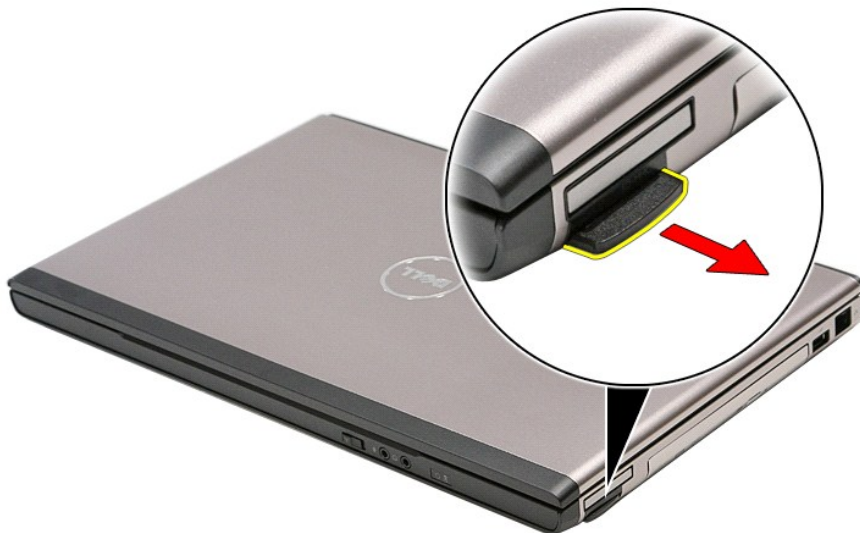
Manual de serviço do Dell™ Vostro™ 3400

⚠ ADVERTÊNCIA: Antes de trabalhar no interior do computador, leia as informações de segurança fornecidas com o mesmo. Para obter informações adicionais sobre os melhores procedimentos de segurança, consulte a página inicial da conformidade de regulamentos em www.dell.com/regulatory_compliance.

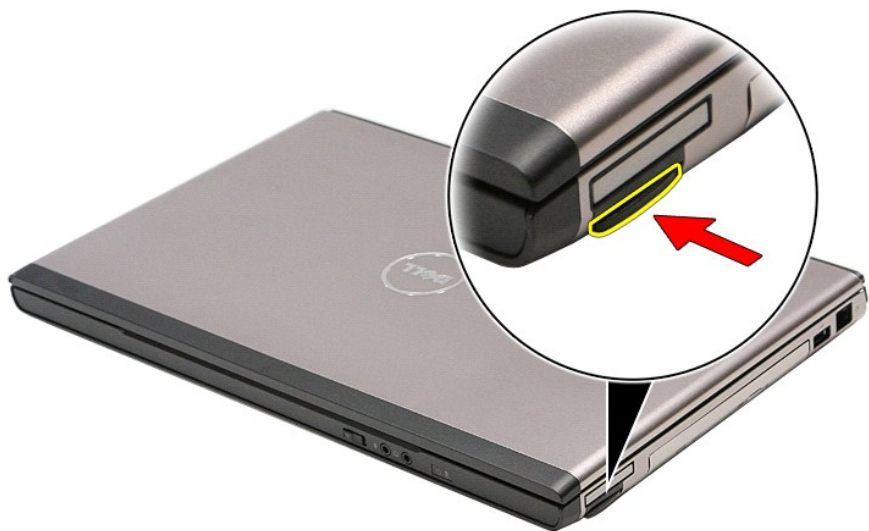
Retirar o cartão de memória



1. Siga os procedimentos indicados em [Antes de efectuar qualquer procedimento no interior do computador](#).
2. Pressione o cartão de memória para o soltar do computador.



3. Faça deslizar o cartão de memória para fora do computador.



Voltar a colocar o cartão de memória

Para voltar a colocar o cartão de memória, repita os passos acima indicados pela ordem inversa.

[Voltar à página do Índice](#)

[Voltar à página do Índice](#)

Unidade óptica

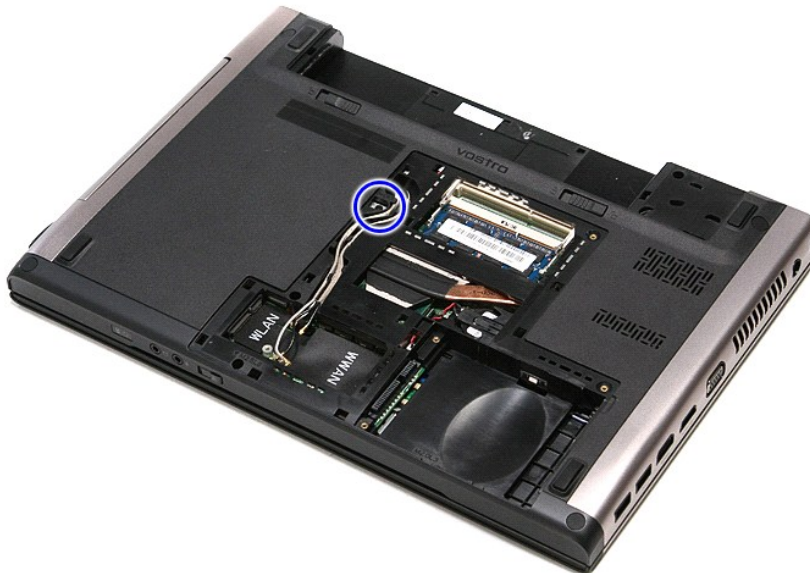
Manual de serviço do Dell™ Vostro™ 3400

⚠️ ADVERTÊNCIA: Antes de trabalhar no interior do computador, leia as informações de segurança fornecidas com o mesmo. Para obter informações adicionais sobre os melhores procedimentos de segurança, consulte a página inicial da conformidade de regulamentos em www.dell.com/regulatory_compliance.

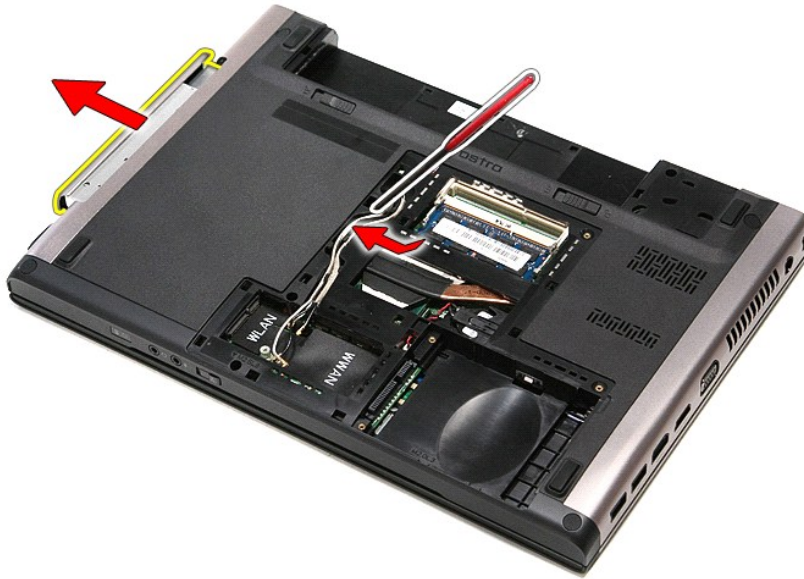
Retirar a unidade óptica



1. Siga os procedimentos indicados em [Antes de efectuar qualquer procedimento no interior do computador.](#)
2. Retire a [bateria](#).
3. Retire a [tampa da base](#).
4. Retire o parafuso que fixa a unidade óptica ao computador.



5. Utilizando uma chave de fendas, levante e retire com cuidado a unidade óptica do computador.



Voltar a colocar a unidade óptica

Para voltar a colocar a unidade óptica, execute os passos acima indicados pela ordem inversa.

[Voltar à página do Índice](#)

[Voltar à página do Índice](#)

Apoio para os pulsos

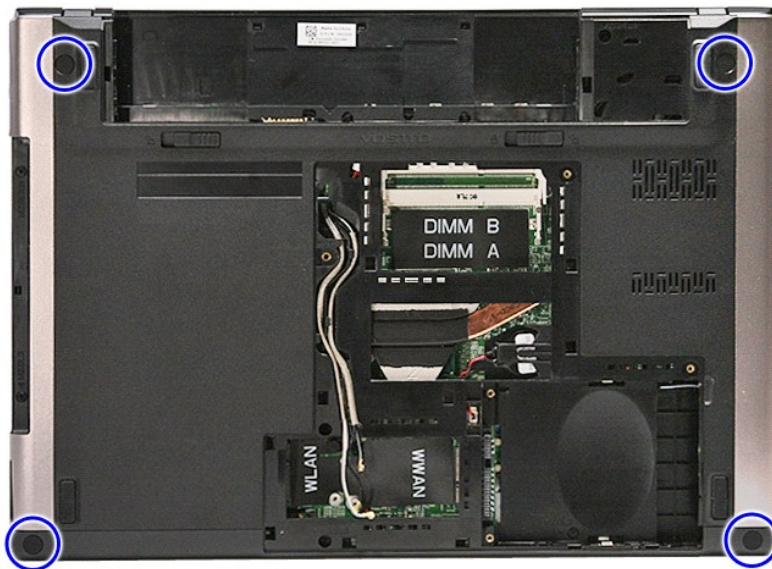
Manual de serviço do Dell™ Vostro™ 3400

⚠ ADVERTÊNCIA: Antes de trabalhar no interior do computador, leia as informações de segurança fornecidas com o mesmo. Para obter informações adicionais sobre os melhores procedimentos de segurança, consulte a página inicial da conformidade de regulamentos em www.dell.com/regulatory_compliance.

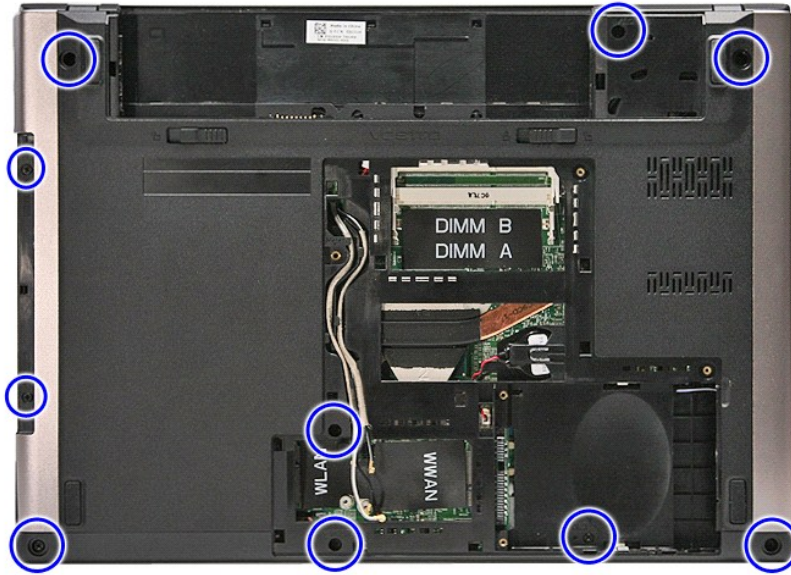
Retirar o apoio para os pulsos



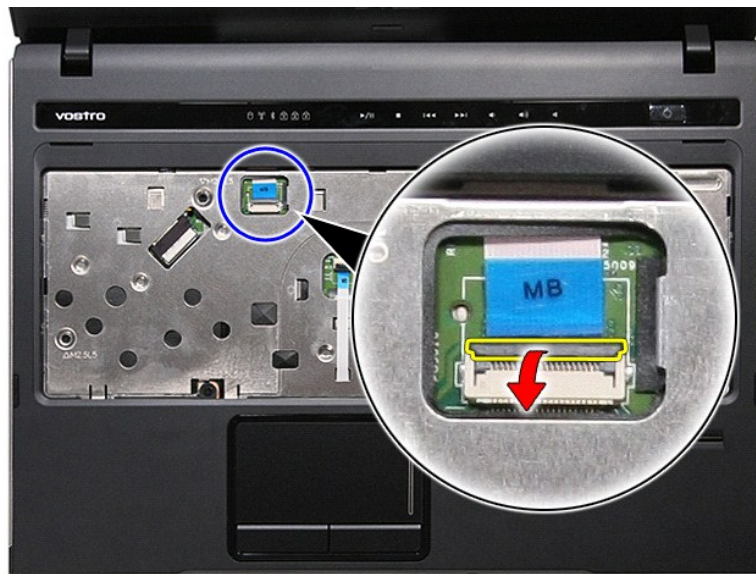
1. Siga os procedimentos indicados em [Antes de efectuar qualquer procedimento no interior do computador](#).
2. Retire a [bateria](#).
3. Retire a [tampa da base](#).
4. Retire a [unidade de disco rígido](#).
5. Retire a [unidade óptica](#).
6. Retire o pé de borracha da parte inferior do computador.



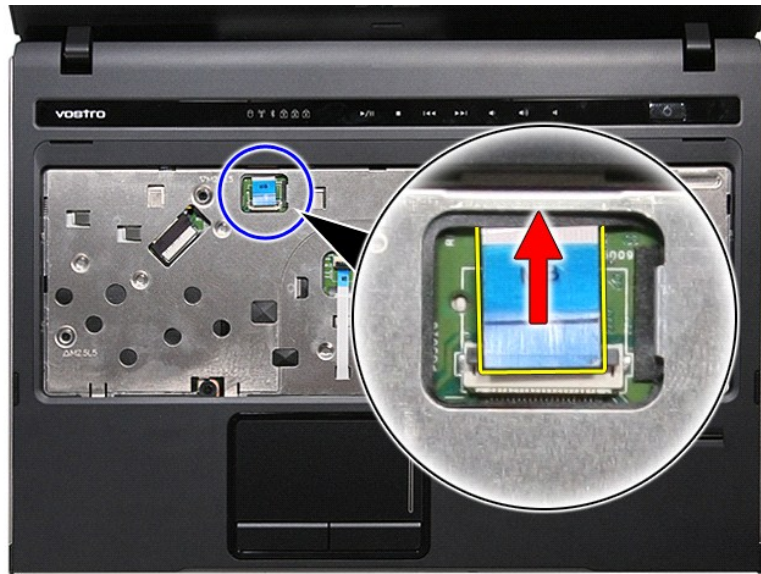
7. Retire os parafusos que fixam o apoio para os pulsos à parte inferior do computador.



8. Vire o computador ao contrário com o lado correcto virado para cima.
9. Retire o [teclado](#).
10. Abra o grampo que fixa o cabo do botão de suportes à placa do sistema.



11. Desligue o cabo do botão de suportes do respectivo conector na placa de sistema.



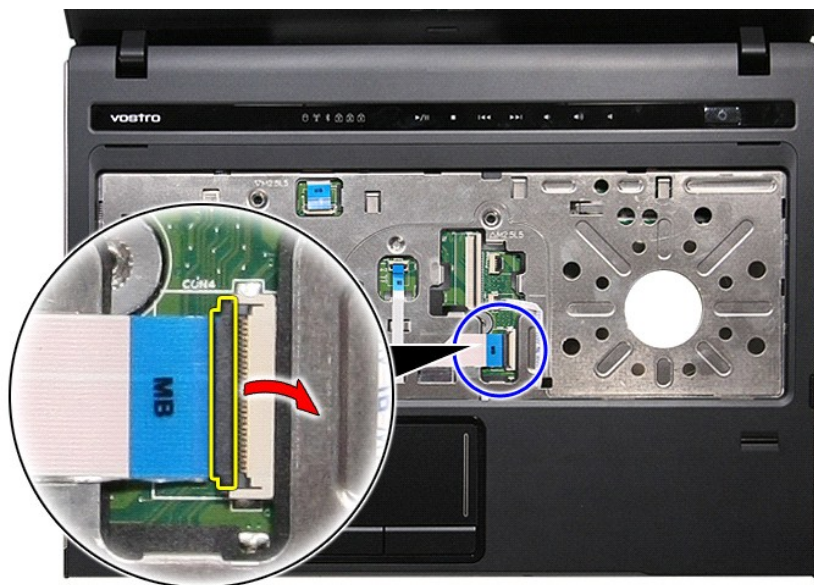
12. Abra o grampo que fixa o cabo de dados do touchpad à placa do sistema.



13. Desligue o cabo de dados do touchpad do respectivo conector na placa de sistema.



14. Abra o grampo que fixa o cabo de dados da placa de áudio à placa do sistema.



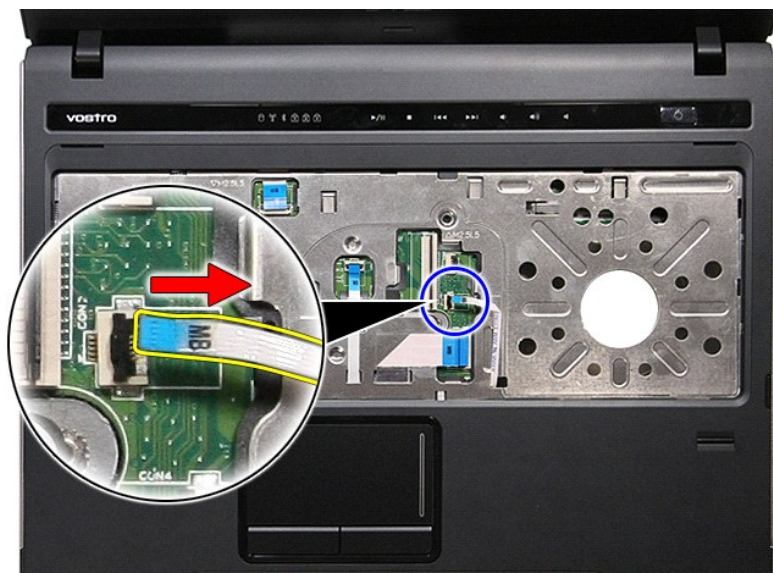
15. Desligue o cabo da placa de áudio do respectivo conector na placa de sistema.



16. Abra o grampo que fixa o cabo do leitor de impressões digitais à placa do sistema.



17. Desligue o cabo do leitor de impressões digitais do respectivo conector na placa de sistema.



18. Retire os parafusos que fixam o apoio para os pulsos à parte frontal do computador.



19. Levante com cuidado pelas extremidades do apoio para os pulsos para o soltar do computador.



20. Levante o apoio para os pulsos e retire-o do computador.



Voltar a colocar o apoio para os pulsos

Para voltar a colocar o apoio para os pulsos, repita as etapas acima indicadas pela ordem inversa.

[Voltar à página do Índice](#)

[Voltar à página do Índice](#)

Retirar e voltar a colocar peças

Manual de serviço do Dell™ Vostro™ 3400

- [Bateria](#)
- [ExpressCard](#)
- [Tampa da base](#)
- [Unidade de disco rígido](#)
- [Placa de rede de área local sem fios \(WLAN\)](#)
- [Teclado](#)
- [Placa de áudio](#)
- [Placa do botão de alimentação](#)
- [Conjunto do ecrã](#)
- [Moldura do ecrã](#)
- [Dobradicas do ecrã](#)
- [Placa de sistema](#)
- [Dissipador de calor](#)
- [Placa de E/S](#)
- [Cartão de memória](#)
- [Cartão SIM \(Subscriber Identity Module\)](#)
- [Memória](#)
- [Unidade óptica](#)
- [Placa de rede de área alargada sem fios \(WWAN\)](#)
- [Apoio para os pulsos](#)
- [Placa Bluetooth](#)
- [Altifalantes](#)
- [Painel do ecrã](#)
- [Câmara](#)
- [Compartimento para ExpressCard](#)
- [Bateria de célula tipo moeda](#)
- [Processador](#)

[Voltar à página do Índice](#)

[Voltar à página do Índice](#)

Processador

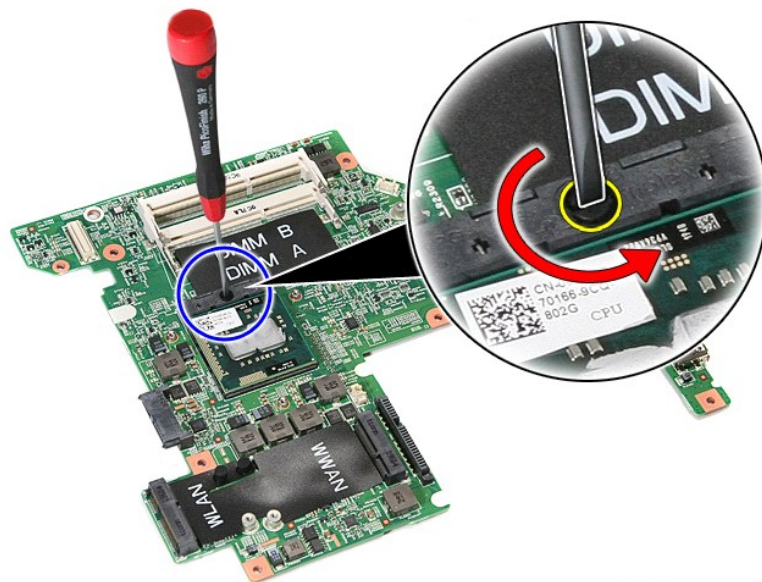
Manual de serviço do Dell™ Vostro™ 3400

⚠ ADVERTÊNCIA: Antes de trabalhar no interior do computador, leia as informações de segurança fornecidas com o mesmo. Para obter informações adicionais sobre os melhores procedimentos de segurança, consulte a página inicial da conformidade de regulamentos em www.dell.com/regulatory_compliance.

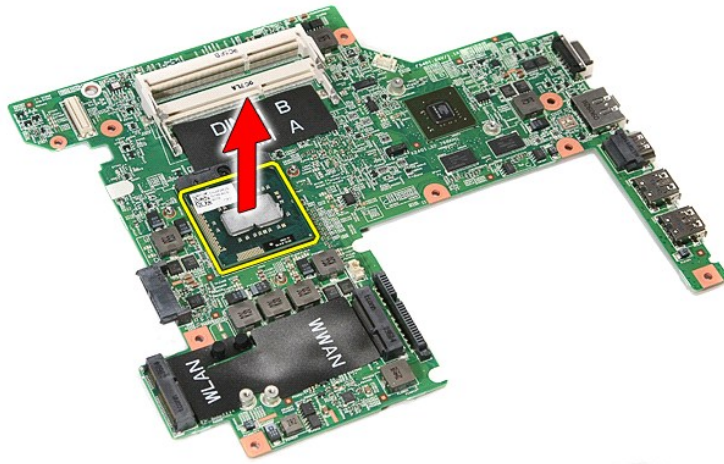
Retirar o processador



1. Siga os procedimentos indicados em [Antes de efectuar qualquer procedimento no interior do computador](#).
2. Retire a [bateria](#).
3. Retire a [tampa da base](#).
4. Retire a [unidade de disco rígido](#).
5. Retire a [unidade óptica](#).
6. Retire a [placa de rede de área local sem fios \(Wireless Local Area Network - WLAN\)](#).
7. Retire a [placa de rede de área alargada sem fios \(Wireless Wide Area Network - WWAN\)](#).
8. Retire o [teclado](#).
9. Retire o [apoio para os pulsos](#).
10. Retire o [conjunto do ecrã](#).
11. Retire o [compartimento da ExpressCard](#).
12. Retire a [placa de sistema](#).
13. Retire o [conjunto do dissipador de calor e ventoinha](#).
14. Utilizando uma chave de fendas de lâmina plana, rode o parafuso no sentido anti-horário para soltar o processador do encaixe na placa de sistema.



15. Levante o processador e remova-o do computador.



Voltar a colocar o processador

⚠ **AVISO:** Quando voltar a colocar o processador, certifique-se de que o bloqueio se encontra na posição de totalmente aberto antes de instalar o módulo do processador. Um módulo do processador que não esteja correctamente instalado pode provocar uma ligação intermitente ou danos permanentes no microprocessador e no encaixe ZIF.

Para voltar a colocar o processador, repita os passos acima indicados pela ordem inversa.

[Voltar à página do Índice](#)

[Voltar à página do Índice](#)

Placa do botão de alimentação

Manual de serviço do Dell™ Vostro™ 3400

⚠ ADVERTÊNCIA: Antes de trabalhar no interior do computador, leia as informações de segurança fornecidas com o mesmo. Para obter informações adicionais sobre os melhores procedimentos de segurança, consulte a página inicial da conformidade de regulamentos em www.dell.com/regulatory_compliance.

Retirar a placa do botão de alimentação



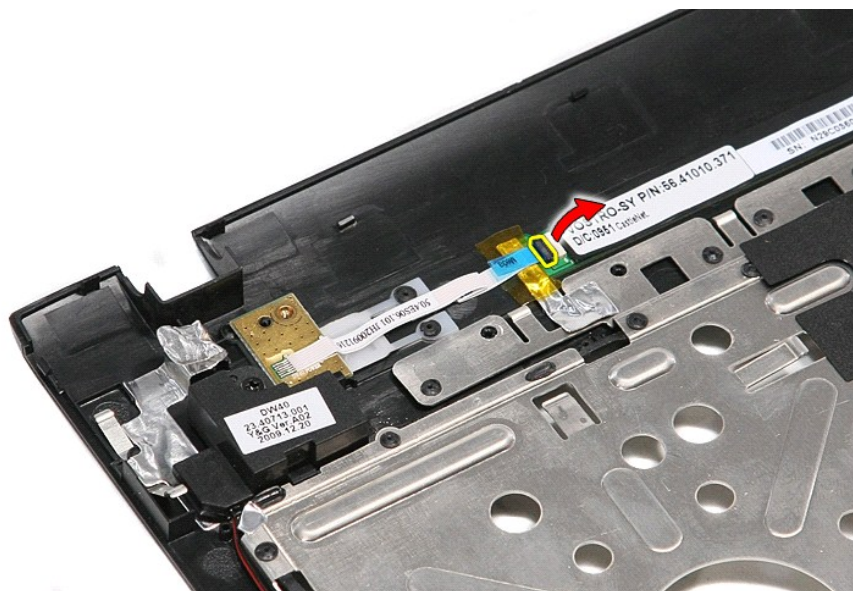
1. Siga os procedimentos indicados em [Antes de efectuar qualquer procedimento no interior do computador](#).
2. Retire a [bateria](#).
3. Retire a [tampa da base](#).
4. Retire a [unidade de disco rígido](#).
5. Retire a [unidade óptica](#).
6. Retire o [teclado](#).
7. Retire o [apoio para os pulsos](#).
8. Retire a fita que fixa o cabo do botão de alimentação à placa do botão de alimentação.



9. Retire o parafuso que fixa a placa do botão de alimentação ao apoio para os pulsos.



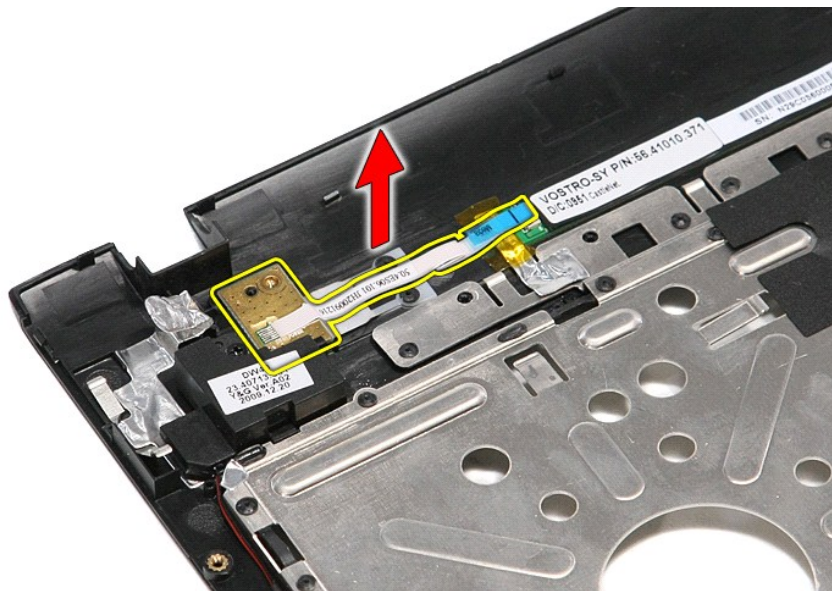
10. Abra o grampo que fixa o cabo do botão de alimentação à placa do botão de alimentação.



11. Desligue o cabo do botão de alimentação da placa do botão de alimentação.



12. Levante a placa do botão de alimentação a direita para cima e retire-a do computador.



Voltar a colocar a placa do botão de alimentação

Para voltar a colocar a placa do botão de alimentação, repita os passos acima indicados pela ordem inversa.

[Voltar à página do Índice](#)

[Voltar à página do Índice](#)

Cartão SIM (Subscriber Identity Module)

Manual de serviço do Dell™ Vostro™ 3400

⚠️ ADVERTÊNCIA: Antes de trabalhar no interior do computador, leia as informações de segurança fornecidas com o mesmo. Para obter informações adicionais sobre os melhores procedimentos de segurança, consulte a página inicial da conformidade de regulamentos em www.dell.com/regulatory_compliance.

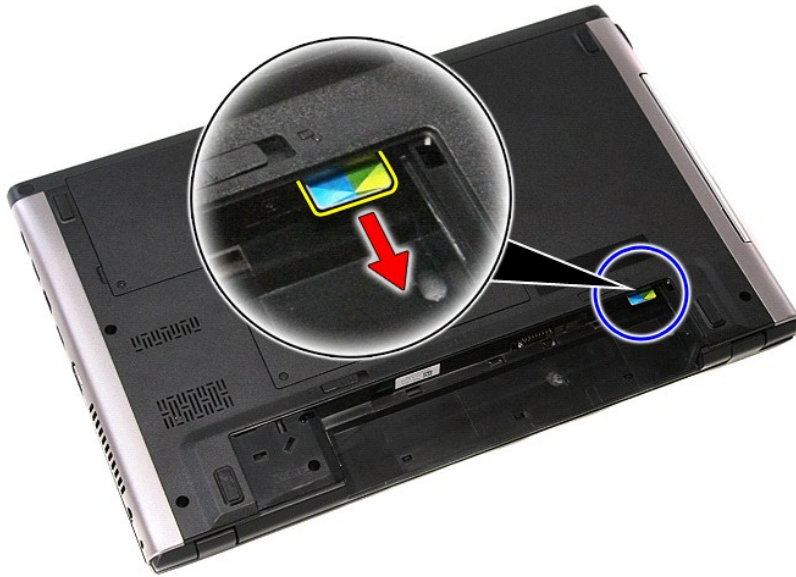
Retirar o cartão SIM



1. Siga os procedimentos indicados em [Antes de efectuar qualquer procedimento no interior do computador](#).
2. Retire a [bateria](#).
3. Pressione o cartão SIM para o soltar do computador.



4. Faça deslizar o cartão SIM para fora do computador.



Voltar a colocar o cartão SIM

Para voltar a colocar o cartão SIM, repita os passos acima indicados pela ordem inversa.

[Voltar à página do Índice](#)

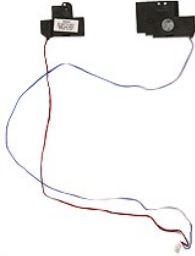
[Voltar à página do Índice](#)

Altifalantes

Manual de serviço do Dell™ Vostro™ 3400

⚠️ ADVERTÊNCIA: Antes de trabalhar no interior do computador, leia as informações de segurança fornecidas com o mesmo. Para obter informações adicionais sobre os melhores procedimentos de segurança, consulte a página inicial da conformidade de regulamentos em www.dell.com/regulatory_compliance.

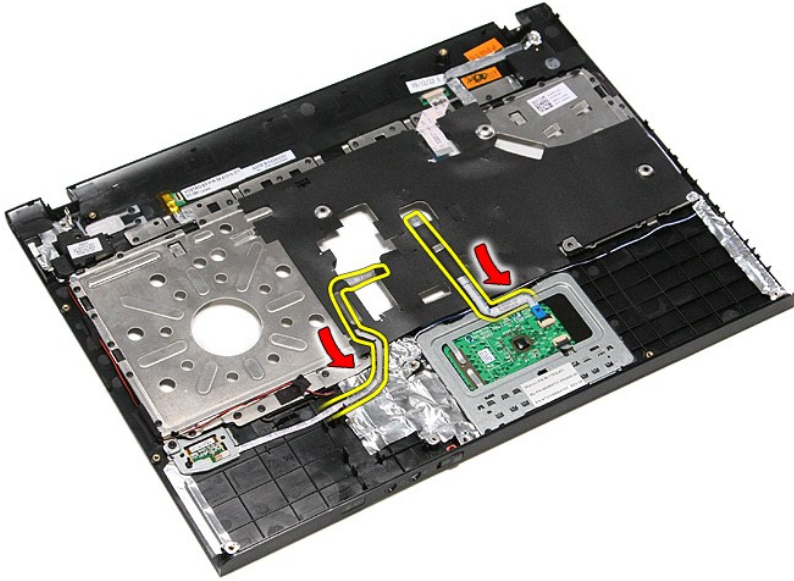
Retirar os altifalantes



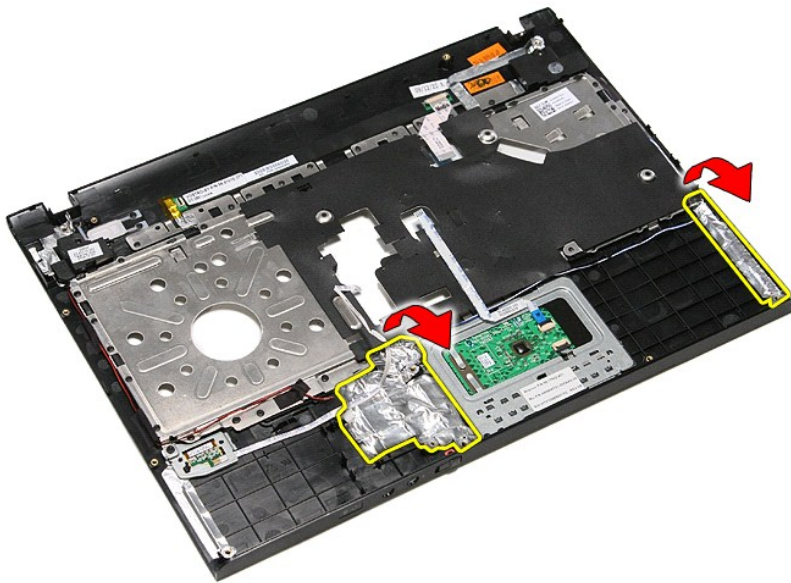
1. Siga os procedimentos indicados em [Antes de efectuar qualquer procedimento no interior do computador](#).
2. Retire a [bateria](#).
3. Retire a [tampa da base](#).
4. Retire a [unidade de disco rígido](#).
5. Retire a [unidade óptica](#).
6. Retire o [teclado](#).
7. Retire o [apoio para os pulsos](#).
8. Retire os parafusos que fixam os altifalantes ao apoio para os pulsos.



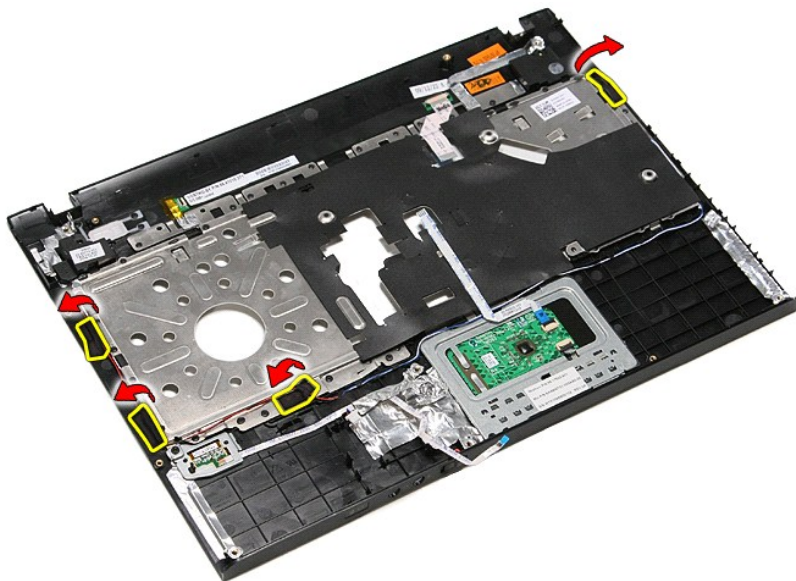
9. Retire os cabos de dados do touchpad e do leitor de impressões digitais dos respectivos encaminhamentos no apoio para os pulsos.



10. Retire as fitas prateadas que fixam os cabos dos altifalantes ao apoio para os pulsos.



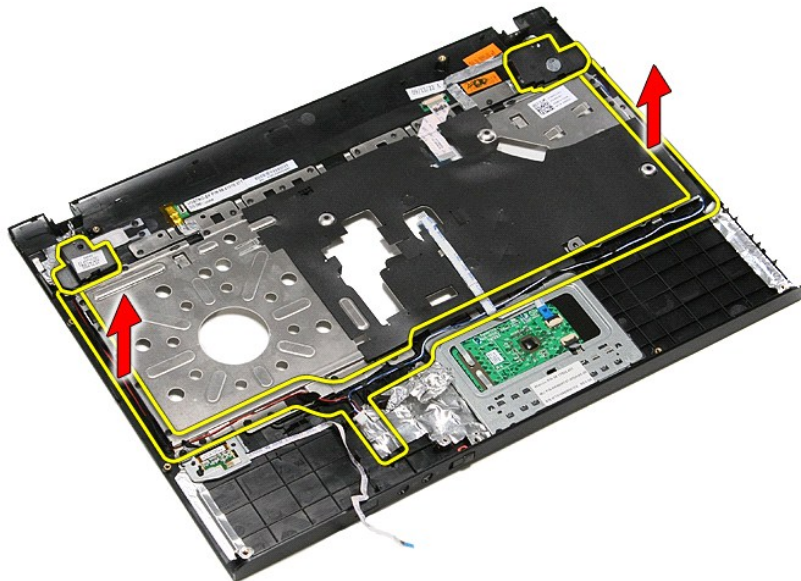
11. Retire a fita preta que fixa os cabos dos altifalantes às respectivas guias de encaminhamento no apoio para os pulsos.



12. Levante os altifalantes e solte-os do apoio para os pulsos.



13. Solte com cuidado os cabos dos altifalantes das respectivas guias de encaminhamento no apoio para os pulsos e levante os altifalantes e remova-os do apoio para os pulsos.



Voltar a colocar os altifalantes

Para voltar a colocar os altifalantes, repita os passos acima indicados pela ordem inversa.


[Voltar à página do Índice](#)

[Voltar à página do Índice](#)

Especificações

Manual de serviço do Dell™ Vostro™ 3400

- [Comunicações](#)
- [Processador](#)
- [ExpressCard](#)
- [Teclado](#)
- [Informações do sistema](#)
- [Bateria](#)
- [Áudio](#)
- [Touchpad](#)
- [Adaptador de CA](#)
- [Portas e conectores](#)
- [Unidades](#)
- [Características físicas](#)
- [Vídeo](#)
- [Características ambientais](#)
- [Ecrã](#)
- [Memória](#)

 **NOTA:** As ofertas podem variar consoante a região. Para obter mais informações acerca da configuração do seu computador, clique em **Iniciar** → **Ajuda** e **suporte** e seleccione a opção para visualizar as informações sobre o computador.

Informações do sistema	
Chipset	Intel® HM57
Largura do barramento de DRAM	64 bits
EPROM Flash	4 MB
Barramento PCI-E	PCI Express x16

Processador	
Tipos	Intel Core™ i3 series Intel Core i5 series Intel Core i7 series
Cache L1	32 KB por núcleo
Cache L2	256 KB por núcleo
Cache L3	até 4 MB

Memória	
Tipo	SDRAM DDR3
Velocidade	1066 MHz ou 1333 MHz NOTA: os processadores Intel Core i3/i5/i7 dual-core do seu computador suportam módulos de memória de 1066 MHz e 1333 MHz. Contudo, os processadores dual core só funcionam com o módulo de memória de 1066 MHz.
Conectores	duas ranhuras SODIMM
Capacidades de módulo	1 GB, 2 GB ou 4 GB
Memória mínima	1 GB
Memória máxima	8 GB
NOTA: apenas os sistemas operativos de 64 bits conseguem detectar capacidades de memória superiores a 4 GB.	

Vídeo	
Tipo	suporta vídeo integrado e separado
Controlador	
Integrado	Intel Graphics Media Accelerator HD
Separado	NVIDIA GeForce 310M
Saída	conector VGA de 15 pinos

Áudio	
Tipo	codec de áudio de alta definição de dois canais (HDA)
Controlador	IDT 92HD81
Interfaces	
Interna	áudio de alta definição
Externa	conector de entrada do microfone, conector para auscultadores/altifalantes estéreo
Altifalantes	dois
Amplificador de altifalante interno	canal de 2 W

Controlos de volume	botões de controlo multimédia, menus do programa
---------------------	--

Comunicações	
Modem	suporta apenas um modem USB externo (opcional)
Adaptador de rede	Realtek RTL8111TL
Sem fios	rede de área local sem fios (WLAN) rede de área alargada sem fios (WWAN) interoperabilidade mundial para acesso por microondas (WiMAX) Bluetooth®

ExpressCard	
NOTA: a ranhura ExpressCard NÃO suporta PC Cards.	
Conector ExpressCard	ranhura ExpressCard
Placas suportadas	ExpressCards de 34 mm

Portas e conectores	
Áudio	conector de microfone, conector de auscultadores/altifalantes estéreo
Vídeo	conector VGA de 15 pinos conector HDMI de 19 pinos
Adaptador de rede	conector RJ-45
USB	três conectores USB compatíveis com 2.0 um conector compatível com eSATA/USB 2.0
Leitor de cartões de memória	leitor de cartões de memória 8 em 1
Mini-Card	suporte de PCI-E Half-Mini Card para WLAN suporte de PCI-E Full-Mini Card para WWAN suporte de PCI-E 6250 Half-Mini Card para WiMax

Unidades	
Unidade de disco rígido	SATA 2 HDD SATA 2 Mobile HDD
Unidade óptica	DVD+/-RW Blu-ray

Ecrã	
Tipo e tamanho	14,0 polegadas, anti-brilho (AG), baixo custo (LC) de alta definição, diodo orgânico de emissão de luz (WLED)
Área activa (X/Y)	309,40 mm x 173,95 mm
Dimensões:	
Altura	204,60 mm
Largura	322,30 mm
Diagonal	355,60 mm
Resolução máxima	1366 x 768 a 262 mil cores
Brilho máximo	200 nits
Ângulo de funcionamento	0° (fechado) a 135°
Taxa de actualização	60 Hz
Ângulos de visualização:	
Horizontal	40/40
Vertical	10/30
Distância entre píxeis	0,2265 mm

Teclado	
Número de teclas	Estados Unidos: 86 teclas Reino Unido: 87 teclas Brasil: 87 teclas Japão: 90 teclas
Esquema	QWERTY/AZERTY/Kanji

Touchpad	
Área activa	
Eixo X	81,0 mm
Eixo Y	42,0 mm

Bateria	
Tipo	bateria "inteligente" de íões de lítio de 4 células (2,6 Ahr) bateria "inteligente" de íões de lítio de 6 células (2,6 Ahr) bateria "inteligente" de íões de lítio de 9 células (2,8 Ahr)
Tempo de carregamento com o computador desligado	aproximadamente 4 horas (com uma bateria totalmente descarregada)
Tempo de funcionamento	o tempo de funcionamento da bateria depende das condições de funcionamento e pode ser significativamente reduzido em determinadas condições de funcionamento intensivo.
Tempo de vida útil	aproximadamente 300 ciclos de carregamento/descarregamento
Profundidade	
4 células, 6 células e 9 células	57,80 mm
Altura	
4 células e 6 células	20,80 mm
9 células	40,15 mm
Largura	
4 células, 6 células e 9 células	255,60 mm
Peso	
4 células	250,00 g
6 células	340,00 g
9 células	504,50 g
Tensão	
4 células	14,80 VDC
6 células e 9 células	11,10 VDC
Amplitude térmica	
Funcionamento	0 °C a 35 °C
Armazenamento	-40 °C a 65 °C
Bateria de célula tipo moeda	célula de lítio tipo moeda CR2032 de 3 V

Adaptador de CA	
Tensão de entrada	100 VAC-240 VAC
Corrente de entrada (máxima)	2,5 A
Frequência de entrada	50 Hz-60 Hz
Potência de saída	65 W ou 90 W
Corrente de saída	
65 W	4,34 A (máxima a um impulso de 4 segundos) 3,34 A (contínua)
90 W	5,62 A (máxima a um impulso de 4 segundos) 4,62 A (contínua)
Profundidade	
65 W	57,80 mm
90 W	70,00 mm
Altura	
65 W	28,30 mm
90 W	22,60 mm
Largura	
65 W	137,20 mm
90 W	147,00 mm
Amplitude térmica	
Funcionamento	0 °C a 35 °C
Armazenamento	-40 °C a 65 °C

Características físicas	
Profundidade	242,2 mm
Altura	21,90 mm-29,50 mm com bateria de 4 células/6 células e uma área fora da bateria
Largura	339,00 mm
Peso	2,05 kg com bateria de 4 células e unidades de suportes

Características ambientais	
Amplitude térmica:	
Em funcionamento	0 °C a 35 °C
Não em funcionamento	-40 °C a 65 °C
Humidade relativa (máxima):	
Em funcionamento	10% a 90% (sem condensação)
Não em funcionamento	20% a 95% (sem condensação)
Vibração máxima:	
Em funcionamento	0,66 Grms (2-600 Hz)
Não em funcionamento	1,30 Grms (2-600 Hz)
<p>NOTA: a vibração é medida utilizando um espectro de vibração aleatória para simular o ambiente do utilizador.</p>	
Choque máximo:	
Em funcionamento	110 G (2 ms)
Não em funcionamento	160 G (2 ms)
<p>NOTA: o choque é medido com a cabeça da unidade de disco rígido em posição de repouso e um impulso semi-sinusoidal de 2 ms.</p>	

[Voltar à página do Índice](#)

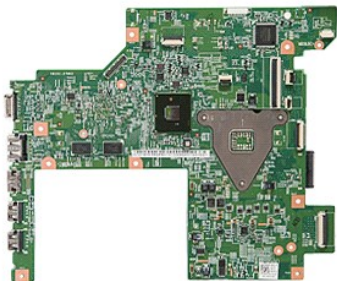
[Voltar à página do Índice](#)

Placa de sistema

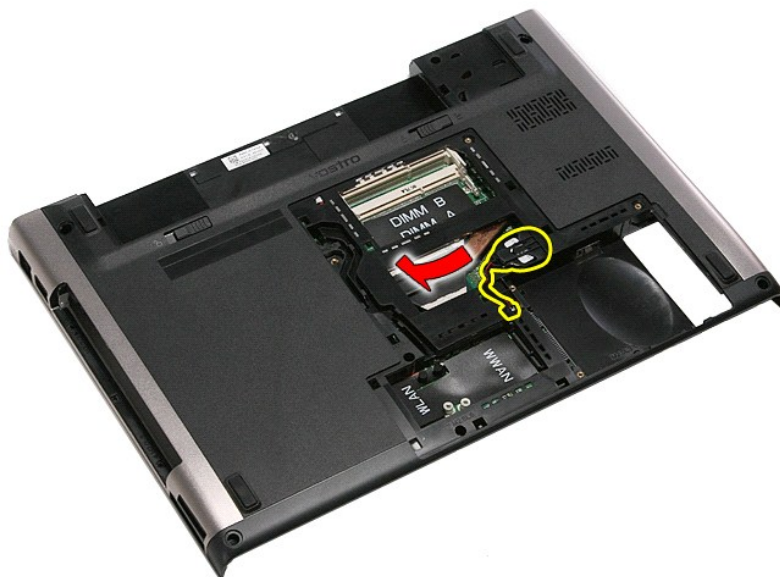
Manual de serviço do Dell™ Vostro™ 3400

⚠️ ADVERTÊNCIA: Antes de trabalhar no interior do computador, leia as informações de segurança fornecidas com o mesmo. Para obter informações adicionais sobre os melhores procedimentos de segurança, consulte a página inicial da conformidade de regulamentos em www.dell.com/regulatory_compliance.

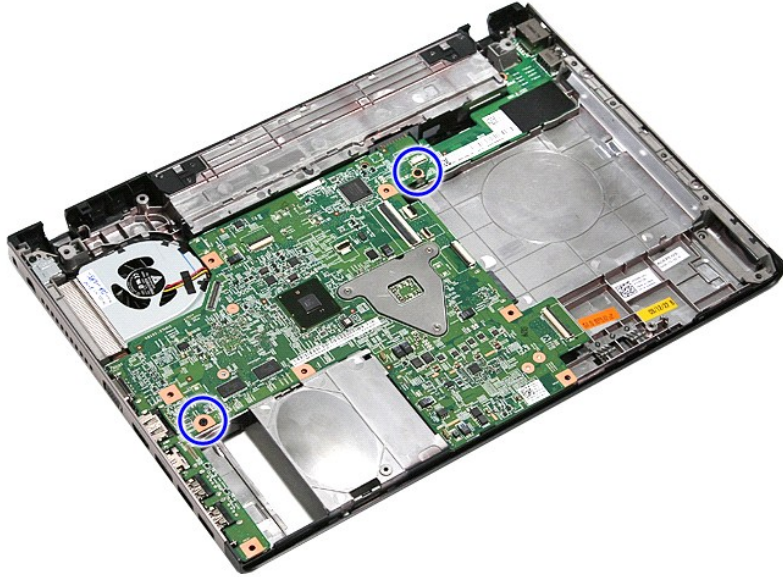
Retirar a placa de sistema



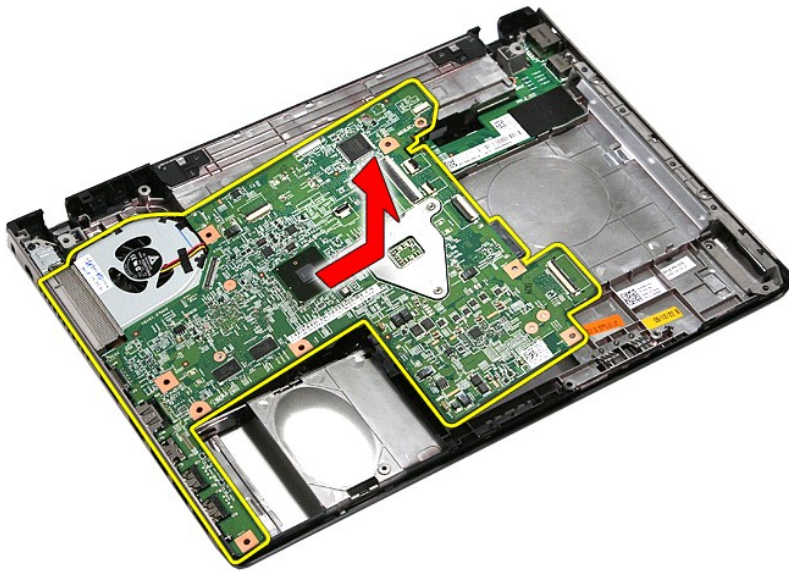
1. Siga os procedimentos indicados em [Antes de efectuar qualquer procedimento no interior do computador](#).
2. Retire a [bateria](#).
3. Retire a [tampa da base](#).
4. Retire a [unidade de disco rígido](#).
5. Retire a [unidade óptica](#).
6. Retire a [placa de rede de área local sem fios \(Wireless Local Area Network - WLAN\)](#).
7. Retire a [placa de rede de área alargada sem fios \(Wireless Wide Area Network - WWAN\)](#).
8. Retire a [memória](#).
9. Retire o [teclado](#).
10. Retire o [apoio para os pulsos](#).
11. Retire o [conjunto do ecrã](#).
12. Retire o [compartimento da ExpressCard](#).
13. Faça deslizar a bateria de célula tipo moeda do respectivo encaixe no computador.



14. Retire os parafusos que fixam a placa de sistema ao computador.



15. Com cuidado, levante a placa de sistema a direito para cima e retire-a do computador.



Voltar a colocar a placa de sistema

Para voltar a colocar a placa de sistema, repita os passos acima indicados pela ordem inversa.

[Voltar à página do Índice](#)

[Voltar à página do Índice](#)

Placa de rede de área local sem fios (WLAN)

Manual de serviço do Dell™ Vostro™ 3400

⚠ ADVERTÊNCIA: Antes de trabalhar no interior do computador, leia as informações de segurança fornecidas com o mesmo. Para obter informações adicionais sobre os melhores procedimentos de segurança, consulte a página inicial da conformidade de regulamentos em www.dell.com/regulatory_compliance.

Retirar a placa WLAN



1. Siga os procedimentos indicados em [Antes de efectuar qualquer procedimento no interior do computador](#).
2. Retire a [bateria](#).
3. Retire a [tampa da base](#).
4. Desligue os cabos da antena da placa WLAN.



5. Retire o parafuso que fixa a placa WLAN à placa de sistema.



6. Puxe e retire a placa WLAN com cuidado descaixando-a do respectivo conector na placa de sistema.



Voltar a colocar a placa WLAN

Para voltar a colocar a placa WLAN, repita os passos acima indicados pela ordem inversa.

[Voltar à página do Índice](#)

Trabalhar no computador

Manual de serviço do Dell™ Vostro™ 3400

- [Antes de efectuar qualquer procedimento no interior do computador](#)
- [Ferramentas recomendadas](#)
- [Desligar o computador](#)
- [Após efectuar qualquer procedimento no interior do computador](#)

Antes de efectuar qualquer procedimento no interior do computador

Utilize as seguintes directrizes de segurança para ajudar a proteger o computador de potenciais danos, e para ajudar a assegurar a sua segurança pessoal. Salvo indicação em contrário, cada procedimento neste documento pressupõe a existência das seguintes condições:

- 1 Executou os passos em [Trabalhar no computador](#).
- 1 Leu as informações de segurança fornecidas com o computador.
- 1 É possível substituir ou, se adquirido em separado, instalar um componente ao efectuar o procedimento de remoção na ordem inversa.

⚠ ADVERTÊNCIA: Antes de efectuar qualquer operação no interior do computador, leia as informações de segurança fornecidas com o mesmo. Para obter informações adicionais sobre as melhores práticas de segurança, consulte a página inicial de Conformidade regulamentar em www.dell.com/regulatory_compliance.

⚠ AVISO: Muitas reparações só podem ser realizadas por um técnico de assistência qualificado. Apenas deverá efectuar reparações simples e para resolução de problemas conforme autorizado na documentação do produto ou orientado pelo serviço de assistência online ou por telefone e pela equipa de suporte. Os danos causados por assistência não autorizada pela Dell não estão cobertos pela garantia. Leia e siga as instruções sobre segurança fornecidas com o produto.

⚠ AVISO: Para evitar descargas electrostáticas, ligue-se à terra utilizando uma faixa de terra para pulso ou toque periodicamente numa superfície metálica não pintada, como um conector na parte posterior do computador.

⚠ AVISO: Manuseie cuidadosamente os componentes e as placas. Não toque nos componentes ou nos contactos da placa. Segure a placa pelas extremidades ou pelo suporte metálico de instalação. Segure nos componentes, como um processador, pelas extremidades e não pelos pinos.

⚠ AVISO: Quando desligar um cabo, puxe pelo respectivo conector ou pela patilha, e não pelo próprio cabo. Alguns cabos possuem conectores com patilhas de bloqueio. Se estiver a desligar este tipo de cabo, prima as patilhas de bloqueio antes de desligar o cabo. À medida que puxa os conectores, mantenha-os alinhados para evitar que os pinos do conector dobrem. Do mesmo modo, antes de ligar um cabo, certifique-se de ambos os conectores estão correctamente orientados e alinhados.

📌 NOTA: Pode haver diferenças de aspecto na cor do seu computador e determinados componentes, em relação aos ilustrados no presente documento.

Para evitar danificar o computador, execute os seguintes passos antes de começar a efectuar qualquer procedimento no interior do mesmo:

1. Certifique-se de que a superfície de trabalho é plana e está limpa para evitar que a tampa do computador fique riscada.
2. Desligue o computador (consulte a secção [Desligar o computador](#)).
3. Se o computador estiver ligado a um dispositivo de ancoragem (ancorado), tal como a Base de média ou a Bateria auxiliar opcional, efectue a desancoragem do mesmo.

⚠ AVISO: Para desligar um cabo de rede, desligue primeiro o cabo do computador e, em seguida, desligue o cabo do dispositivo de rede.

4. Desligue todos os cabos de rede do computador.
5. Desligue o computador e todos os dispositivos anexados das respectivas tomadas eléctricas.
6. Feche o ecrã e vire o computador ao contrário numa superfície plana.

⚠ AVISO: Para evitar danificar a placa do sistema, tem de retirar a bateria principal antes de realizar a assistência ao computador.

7. Retire a bateria principal (consulte a secção [Bateria](#)).
8. Volte o computador ao contrário, virando-o para cima.
9. Abra o ecrã.
10. Prima o botão de alimentação para ligar a placa de sistema à terra.

⚠ AVISO: Para evitar choques eléctricos, desligue sempre o computador da tomada eléctrica antes de abrir o ecrã.

⚠ AVISO: Antes de tocar em qualquer parte interior do computador, ligue-se à terra tocando numa superfície metálica não pintada, tal como o metal na parte posterior do computador. Enquanto trabalha, toque periodicamente numa superfície metálica não pintada para dissipar a electricidade estática, uma vez que esta pode danificar os componentes internos.

11. Retire das ranhuras correspondentes todas as ExpressCards ou Smart Cards instaladas.
12. Retire a unidade de disco rígido (consulte a secção [Unidade de disco rígido](#)).

Ferramentas recomendadas

Os procedimentos descritos neste documento podem requerer as seguintes ferramentas:

- 1 Chave de parafusos pequena
- 1 Chave de fendas Phillips nº0
- 1 Chave de fendas Phillips nº1
- 1 Instrumento aguçado em plástico
- 1 CD do programa de actualização do Flash BIOS

Desligar o computador

△ **AVISO:** Para evitar a perda de dados, guarde e feche todos os ficheiros abertos e saia de todos os programas abertos antes de desligar o computador.

1. Encerre o sistema operativo:

1 No Windows Vista®:

Clique em **Iniciar**  e, em seguida, clique na seta no canto inferior direito do menu **Iniciar** tal como é apresentado abaixo e clique em **Desligar**.



1 No Windows® XP:

Clique em **Iniciar** → **Desligar o computador** → **Desligar**.

O computador desliga-se após a conclusão do processo de encerramento do sistema operativo.

2. Certifique-se de que o computador e todos os dispositivos anexados se encontram desligados. Se o computador e os dispositivos anexados não se tiverem desligado automaticamente quando encerrou o sistema operativo, prima sem soltar o botão de alimentação durante cerca de 6 segundos para os desligar.

Após efectuar qualquer procedimento no interior do computador

Uma vez concluído o procedimento de reposição de componente, certifique-se de que liga os dispositivos externos, placas e cabos antes de ligar o computador.

△ **AVISO:** Para evitar danificar o computador, utilize apenas a bateria concebida para este computador Dell. Não utilize baterias concebidas para outros computadores Dell.

1. Ligue todos os dispositivos externos, tais como um replicador de portas, uma bateria auxiliar ou uma base de média e volte a colocar todas as placas, como por exemplo, a ExpressCard.

△ **AVISO:** Para ligar um cabo de rede, ligue em primeiro lugar o cabo ao dispositivo de rede e, em seguida, ligue-o ao computador.

2. Ligue quaisquer cabos de telefone ou de rede existentes ao computador.
3. Volte a colocar a [bateria](#).
4. Ligue o computador e todos os dispositivos anexados às respectivas tomadas eléctricas.
5. Ligue o computador.

[Voltar à página do Índice](#)

[Voltar à página do Índice](#)

Placa de rede de área alargada sem fios (WWAN)

Manual de serviço do Dell™ Vostro™ 3400

⚠️ ADVERTÊNCIA: Antes de trabalhar no interior do computador, leia as informações de segurança fornecidas com o mesmo. Para obter informações adicionais sobre os melhores procedimentos de segurança, consulte a página inicial da conformidade de regulamentos em www.dell.com/regulatory_compliance.

Retirar a placa WWAN



1. Siga os procedimentos indicados em [Antes de efectuar qualquer procedimento no interior do computador](#).
2. Retire a [bateria](#).
3. Retire a [tampa da base](#).
4. Desligue os cabos de antena da placa WWAN.



5. Retire o parafuso que fixa a placa WWAN à placa de sistema.



6. Puxe a placa WWAN desencaixando-a do respectivo conector na placa de sistema e retire-a.



Voltar a colocar a placa WWAN

Para voltar a colocar a placa WWAN, repita os passos acima indicados pela ordem inversa.

[Voltar à página do Índice](#)